

FACULDADE DE MOTRICIDADE HUMANA

# Relatório de Atividades 2018 Breve Sumula

**Título**

Breve Sumula Relatório de Atividades de 2018 – Faculdade de Motricidade Humana

**Editor**

Faculdade de Motricidade Humana

**Produção**

Faculdade de Motricidade Humana | Universidade de Lisboa  
Estrada da Costa, 1499-002 Cruz Quebrada

[www.fmh.ulisboa.pt](http://www.fmh.ulisboa.pt)

## ÍNDICE

ÍNDICE .....	3
Índice de Tabelas.....	4
Índice de Gráficos.....	4
Introdução.....	5
Caraterização da Faculdade de Motricidade Humana.....	6
Valores.....	6
Missão.....	7
Órgãos de Governo e de Gestão.....	8
Organograma .....	8
Objetivos Estratégicos .....	9
Ensino .....	15
Oferta Formativa.....	16
Candidatos, Alunos e Diplomados .....	17
Cursos de 1.º, 2º e 3º Ciclo .....	17
Cursos não conferentes de grau.....	19
Mobilidade de Estudantes.....	20
Investigação, Inovação e Transferência de Conhecimento .....	21
Centro Interdisciplinar para o Estudo da Performance Humana (CIPER) .....	21
Instituto de Etnomusicologia – Centro de Estudos em Música e Dança – Polo FMH (INET-MD) .....	21
Projetos de Investigação & Desenvolvimento .....	22
Recursos Humanos .....	23
Prémios de Melhor Aluno .....	24
Atividades para a Captação de Novos Alunos .....	24
Realização de Eventos .....	25

## Índice de Tabelas

Tabela 1 – Síntese de objetivos estratégicos.....	14
Tabela 2 - Nº candidatos colocados na 1ª opção, por curso do 1.º ciclo ...	17
Tabela 3 - Diplomados 1º ciclo.....	18
Tabela 4 - - Número de total de candidatos aos cursos não conferentes de grau em 2016, 2017, 2018.....	19
Tabela 5 - Mobilidade de incoming e outgoing de estudantes em 2018....	20
Tabela 6 - Número de Projetos de 2016, 2017, e 2018 .....	23
Tabela 7 – Distribuição de Recursos Humanos .....	23
<i>Tabela 8 – Atividades para a captação de novos alunos, no ano de 2017 ...</i>	<i>24</i>

## Índice de Gráficos

Gráfico 1 -Número de alunos por ciclo de estudos da FMH no ano letivo de 2017-2018 .....	17
Gráfico 2 –Distribuição de alunos por ciclo de estudos da FMH no ano letivo de 2017-2018.....	18

## Introdução

O Relatório de Atividades (RA) agora apresentado agrega a informação mais relevante da atividade da Faculdade de Motricidade Humana (FMH) no ano de 2018.

## Caraterização da Faculdade de Motricidade Humana

### Valores

*“A FMH tem por missão assegurar o progresso consistente da sociedade do conhecimento, dinamizando o desenvolvimento humano sustentável através da motricidade, pelo estudo do corpo e das suas manifestações, na interação dos processos biológicos e psicológicos com os valores socioculturais em diferentes contextos sociais, designadamente nos sistemas educativo, desportivo, de saúde, artístico e produtivo.”*

(Estatutos da Faculdade de Motricidade Humana, artigo 2.º)

Fundado em 1940, o Instituto Nacional de Educação Física (INEF), foi uma instituição especializada de ensino superior não universitário destinada à formação de docentes de educação física a 3 de dezembro de 1975, extinguiu-se o INEF e criou-se o Instituto Superior de Educação Física de Lisboa (ISEF), passados 14 anos, mais propriamente em 1989, passou a designar-se de Faculdade de Motricidade Humana (FMH), da Universidade de Lisboa (ULisboa). A FMH é uma instituição com uma história de 76 anos, alterando a sua cultura institucional por diversas vezes, acolheu novos alunos, professores, investigadores, trabalhadores técnicos e administrativos. Evoluiu como instituição e aperfeiçoou-se, a nível nacional e internacional, nunca descurando o pilar da fundação, trabalhar para melhorar a tríade entre educação, desporto e saúde, de forma a tornar cada vez mais eficaz e adaptado à realidade, no serviço às pessoas e à sociedade.

O futuro de uma instituição com história não se faz à revelia desta. Faz-se honrando o passado, valorizando o presente e construindo o futuro. Por essa razão a FMH tem assumido como missão primordial, cruzar o conhecimento socio-histórico do seu passado, com a caracterização da sua situação atual, no contexto mais amplo da pertença à ULisboa, centrando-se nos 3 eixos da sua missão, ou seja, na sua oferta formativa, na investigação e no serviço prestado à comunidade.

## Missão

A FMH é uma Faculdade de investigação líder entre as suas congéneres nacionais e posicionada entre as melhores a nível europeu, em que as pessoas trabalham produtivamente umas com as outras numa organização ao serviço dos estudantes, do conhecimento, de todos os que nela trabalham e da sociedade em geral, que se rege pelos seguintes princípios:

- Promover a realização dos valores humanistas na vertente científica, educativa, artística, desportiva e da saúde e do trabalho;
- Assegurar o ensino, a investigação científica, o desenvolvimento humano e tecnológico, a inovação, o empreendedorismo e a formação ao longo da vida;
- Fomentar o desenvolvimento de sinergias entre os domínios científicos que persegue;
- Adotar o princípio da internacionalização com especial enfoque nos países lusófonos e europeus, concretizado na mobilidade de estudantes, docentes e investigadores, e na participação em redes universitárias de formação e de investigação e desenvolvimento;
- Procurar contribuir para o desenvolvimento e bem-estar individual e coletivo através da promoção da qualidade de vida das populações;
- Valorizar a responsabilização social, designadamente no que se refere ao apoio à inserção dos diplomados no mundo do trabalho;
- Fomentar a melhoria contínua dos seus serviços, particularmente através da formação e qualificação dos seus colaboradores;
- Incentivar a colaboração com as outras unidades orgânicas da ULisboa e com outras universidades portuguesas e estrangeiras na realização de cursos, de projetos de investigação e de quaisquer outras atividades de interesse comum.

## Órgãos de Governo e de Gestão

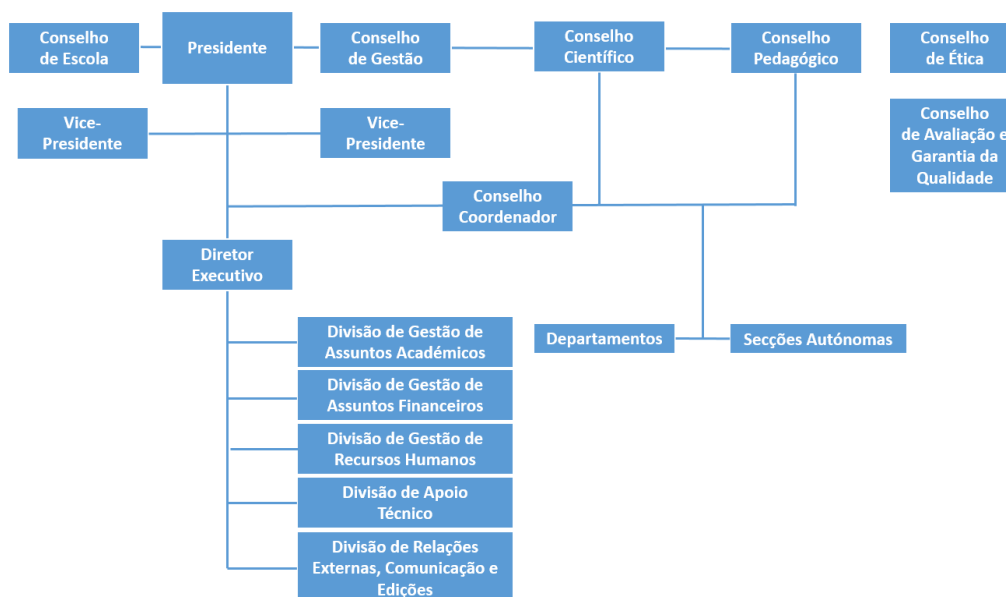
Nos termos do artigo 46.º, n.º 1, dos Estatutos da ULisboa, aprovados pelo Despacho Normativo n.º 5-A/2013, de 18 de abril, publicados no Diário da República, 2.ª série, n.º 77, de 19 de abril, as unidades orgânicas da Universidade procedem à revisão dos seus Estatutos.

Ao abrigo do disposto na alínea b) do n.º 1 do artigo 26.º dos Estatutos da ULisboa, os Estatutos da FMH foram aprovados, em Conselho de Escola, e homologados pelo Despacho Normativo n.º 5 -A/2013, de 18 de abril.

De acordo com o artigo 12.º dos Estatutos da FMH, os órgãos de governo e de gestão da FMH são compostos por:

- Conselho de Escola;
- Presidente da FMH;
- Conselho Científico;
- Conselho Pedagógico;
- Conselho de Coordenação;
- Conselho de Ética;
- Conselho de Avaliação e Garantia de Qualidade;
- Departamentos e Secções Autónomas;
- Conselho de Gestão;
- Administração.

### Organograma





## Objetivos Estratégicos

Em 2018, as atividades da FMH desenvolveram-se de forma partilhada pelos serviços responsáveis pelas iniciativas previstas no início de cada ciclo de gestão, sendo o contributo de cada um fundamental para a concretização dos objetivos estratégicos da faculdade, que abaixo são apresentados:

Objetivos estratégicos	Ensino	Projeção externa da FMH	Investigação e Transferência de Conhecimento	Gestão e Qualidade
Explorar a criação de diplomas conjuntos, perscrutando a possibilidade de inscrever as áreas disciplinares da FMH nas escolas de doutoramento, nos doutoramentos industriais e nas recentes comunidades de conhecimento e inovação (KIC) (EIT e Health)				
Oferecer unidades curriculares nos diferentes cursos de 1.º e 2.º ciclos que valorizem competências transversais				
Propor diplomas conjuntos de 2.º e 3.º ciclo ao abrigo do programa Erasmus+				
Promover a integração de estudantes, nas atividades desenvolvidas no âmbito dos projetos de investigação dos diferentes Laboratórios e Centros de Estudo da FMH				
Reorganizar os espaços afetos ao ensino e à investigação				
Reorganizar as infraestruturas que permitam criar condições de estudo para os estudantes dos diferentes ciclos de formação				
Incrementar a visibilidade externa da oferta formativa através da inscrição dos cursos de licenciatura, mestrado e doutoramento nas plataformas disponíveis no espaço europeu e internacional				

<b>Objetivos estratégicos</b>	<b>Ensino</b>	<b>Projeção externa da FMH</b>	<b>Investigação e Transferência de Conhecimento</b>	<b>Gestão e Qualidade</b>
Promover a conceção de currículos de reconhecimento internacional, nas diversas áreas científico-disciplinares, concretizável pelas parcerias estratégicas com instituições do ensino superior com o tecido empresarial, instituições públicas e privadas das áreas em que a FMH tem oferta formativa				
Fomentar a utilização de plataformas digitais ajustando-as aos modelos <i>e-learning</i> , <i>b-learning</i> e <i>m-learning</i> , simultaneamente na língua portuguesa e inglesa				
Fomentar a reorganização dos modelos de interação dos atores do processo ensino-aprendizagem e avaliação das unidades curriculares, tirando partido das potencialidades da plataforma digital				
Avaliar, monitorizar e gerir de forma sistemática os indicadores de empregabilidade				
Criar condições de apoio à inserção e acompanhamento da vida ativa dos estudantes: apoiar no acesso através da criação de bolsas de emprego orientadas para as diversas saídas profissionais, tirando partido do aprofundamento da aproximação da FMH ao tecido empresarial e à comunidade em geral				
Definir uma política de divulgação dos cursos, centrada prioritariamente na promoção da sua qualidade, atualidade e excelência do conhecimento transmitido				

<b>Objetivos estratégicos</b>	<b>Ensino</b>	<b>Projeção externa da FMH</b>	<b>Investigação e Transferência de Conhecimento</b>	<b>Gestão e Qualidade</b>
Promover a oferta formativa e dos eventos promovidos pela FMH na comunicação social				
Divulgar de forma sistemática, à comunicação social e através das redes sociais, elementos de notoriedade obtidos pelos nossos estudantes e antigos estudantes				
Promover e apoiar a participação de docentes e estudantes da FMH em programas e eventos que possam resultar em melhor visibilidade da nossa Faculdade				
Melhorar a presença da FMH na web, aumentando a informação disponibilizada ao público em geral e em particular aos estudantes e, também, tornando toda a informação disponível em inglês				
Investir nos motores de busca na web para facilitar a possibilidade de encontrar informação acerca da FMH e das suas realizações				
Constituir equipas multidisciplinares e transdisciplinares através da colaboração interna entre grupos de investigação da FMH e da colaboração com grupos de centros de investigação externos para ganhar massa crítica e aproveitar os financiamentos de concursos a programas de investigação de grande dimensão				
Reconhecer áreas estratégicas transversais consonantes com as que estão a ser propostas a nível do desenvolvimento regional/local, a nível nacional e em particular a nível da União Europeia				
Promover a colaboração entre grupos/investigadores para a identificação de áreas estratégicas dos diversos grupos de investigação da escola				

<b>Objetivos estratégicos</b>	<b>Ensino</b>	<b>Projeção externa da FMH</b>	<b>Investigação e Transferência de Conhecimento</b>	<b>Gestão e Qualidade</b>
Adotar como um referencial estratégico de investigação para a FMH a saúde, o bem-estar e o envelhecimento da população que constitui o principal desafio societal financiado pelo Horizonte 2020 da União Europeia - Programa-Quadro Comunitário de Investigação & Inovação para o período 2014-2020				
Estabelecer parcerias com entidades de cariz tecnológico para incentivar e apoiar atividades de investigação e de desenvolvimento financeiramente sustentáveis				
Incentivar e apoiar os docentes/investigadores na colaboração/conceção de propostas baseado em investigação & desenvolvimento de cariz predominantemente internacional				
Estimular a formação avançada em ambiente empresarial em torno de projetos de interesse				
Promover a investigação científica afeta à incubação de spin-offs na Universidade de Lisboa a partir de projetos imbuídos no triângulo do conhecimento, com liderança ou colaboração de professores/investigadores da FMH mas participados por alunos pós-graduados da FMH.				
Aumentar a produção científica				
Incrementar a produção científica de excelência e de liderança científica e reforçar a avaliação da produção científica através dos principais indicadores, bibliométricos e outros				

Objetivos estratégicos	Ensino	Projeção externa da FMH	Investigação e Transferência de Conhecimento	Gestão e Qualidade
Alargar o conhecimento da importância da motricidade no desenvolvimento humano a não cientistas e envolver diversos públicos nas implicações sociais da investigação.				
Aumentar a visibilidade/credibilidade da investigação através da conceção de diferentes conteúdos que sintetizem de forma periódica as linhas/resultados da investigação realizada na FMH				
Desenvolver ações concertadas com a Reitoria e outras Escolas da ULisboa no sentido de garantir a sustentabilidade financeira da FMH				
Diversificar as fontes de financiamento, procurando novas fontes de receita				
Promover a contabilidade analítica, ainda por implementar na sua totalidade e a metodologia de <i>Full Costing</i> , tornando mais eficaz a gestão dos recursos de ensino, de investigação e de inovação				
Procurar financiamento público e privado para todas as atividades da FMH				
Promover políticas de mecenato científico e cultural				
Implementar estratégias que permitam atrair mais e melhores alunos através de atividades de divulgação da FMH				
Promover a eficácia da informação através da circulação digital dos documentos				
Retomar o projeto de construção de um edifício para sediar os laboratórios e centros de estudos da FMH através do mecenato e colaboração com entidades externas à FMH				

<b>Objetivos estratégicos</b>	<b>Ensino</b>	<b>Projeção externa da FMH</b>	<b>Investigação e Transferência de Conhecimento</b>	<b>Gestão e Qualidade</b>
Reestruturar os Serviços da FMH para que possam contribuir de forma mais eficaz para o cumprimento da missão da FMH, voltada para servir os estudantes e a produção do conhecimento				
Promover a coesão entre os órgãos da FMH através da partilha de decisão e do estabelecimento de uma rede de colaboração otimizada				
Implementar o processo de avaliação de desempenho dos docentes				

*Tabela 1 – Síntese de objetivos estratégicos*

## Ensino

A FMH assume um forte compromisso na promoção da qualidade do ensino, que possibilite uma formação integral dos estudantes e adeque a oferta formativa às necessidades, atraindo os melhores estudantes, professores e investigadores.

A FMH considera de primordial importância aprofundar os instrumentos e processos, no âmbito da cooperação nacional e transnacional, para responder ao desafio de promover currículos inovadores, adequados às reais necessidades de mercado, e de reconhecida excelência por forma a atrair novos estudantes e permitir aprofundar a mobilidade de estudantes, docentes e investigadores. Esse objetivo só poderá ser concretizável, quando acompanhado de uma política institucional de cooperação estratégica, de parcerias e reforço de capacidades, bem como, de utilização de recursos digitais de comunicação e aprendizagem. É também fundamental promover a articulação entre todos os órgãos e serviços, bem como assegurar a coordenação com a política atual da Reitoria da Universidade de Lisboa nestas matérias.

Cientes da necessidade de atrair e reter os melhores estudantes, a FMH tem vindo a melhorar a organização curricular e a promoção e divulgação da oferta formativa para o público pré-universitário, em ações como “O dia aberto”, feiras e “Verão na ULisboa”, são algumas das ações desenvolvidas para a captação do público-alvo, e continua a seguir linhas de ação como, a do aumento da oferta de formação de cursos não conferentes de grau, para aumentar o número de estudantes em novos públicos: antigos alunos formados na FMH e estudantes externos internacionais.

## Oferta Formativa

No ano de 2018, a FMH teve como oferta formativa 5 cursos de 1.º Ciclo, 8 cursos de 2.º Ciclo, 2 cursos de 3.º ciclo e 13 cursos não conferentes de grau.

Nos cursos de 1.º ciclo, temos em oferta as Licenciaturas em Ciências do Desporto, Dança, Ergonomia, Gestão do Desporto e a de Reabilitação Psicomotora.

Nos cursos de 2.º ciclo encontramos os Mestrados de Ciências da Educação, do Ensino da Educação Física nos Ensinos Básico e Secundário, de Ergonomia, de Exercício e Saúde, de Gestão do Desporto, de Reabilitação Psicomotora, de Treino Desportivo e de Treino de Alto Rendimento.

Nos cursos de 3.º ciclo temos o Doutoramento em Ciências da Educação e o Doutoramento em Motricidade Humana.

Nos cursos não conferentes de grau, disponibilizamos as Pós-Graduações em Aprendizagem Motora, Dança na Comunidade, Desporto Adaptado, Educação Sexual, Educação Especial – Domínio Cognitivo e Motor, Golfe, High Performance Football Coaching, Mobilidade e Envelhecimento Ativo, Outdoor Sport & Sea, Performance Analysis and Sports, Saúde Mental, Strength & Conditioning e Surf Coaching.



## Candidatos, Alunos e Diplomados

### Cursos de 1.º, 2º e 3º Ciclo

No ano letivo de 2017/2018, candidataram-se à FMH, aos 5 cursos de 1.º ciclo um total de 1214 alunos.

Na tabela abaixo apresentada é possível verificar que em 2018 manteve-se a tendência de aumento de candidaturas aos vários cursos de 1º ciclo.

Curso	2014	2015	2016	2017	2018
Ciências do Desporto	366	373	374	356	365
Dança	26	15	14	18	33
Ergonomia	181	138	178	139	172
Gestão do Desporto	274	264	365	273	287
Reabilitação Psicomotora	655	354	396	276	357
<b>TOTAL</b>	<b>1502</b>	<b>1144</b>	<b>1327</b>	<b>1062</b>	<b>1214</b>

Tabela 2 - Nº candidatos colocados na 1ª opção, por curso do 1.º ciclo

No gráfico abaixo apresentado possível verificar uma tendência de crescimento do número de alunos nos 3º ciclos de estudo da Faculdade de Motricidade Humana. No ano letivo 2017/2018 o maior crescimento verificou-se na oferta formativa do 2º ciclo de estudos

### Alunos por ciclo de estudo (número)

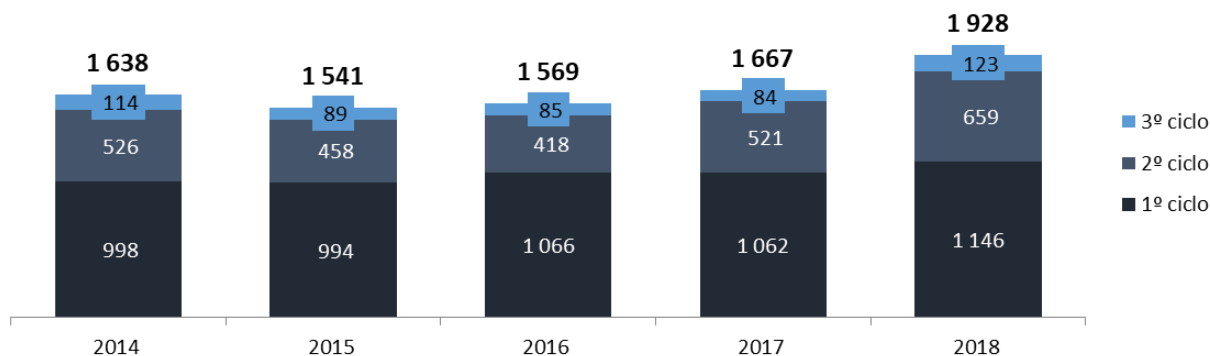


Gráfico 1 -Número de alunos por ciclo de estudos da FMH no ano letivo de 2017-2018

No ano letivo 2017/2018 é possível verificar que os alunos de 1º ciclo, representam 59% dos alunos, os alunos do 2º ciclo representam 34%, e os alunos do 3º ciclo de estudos representam 6% do corpo discente.

## FMH - Distribuição Alunos

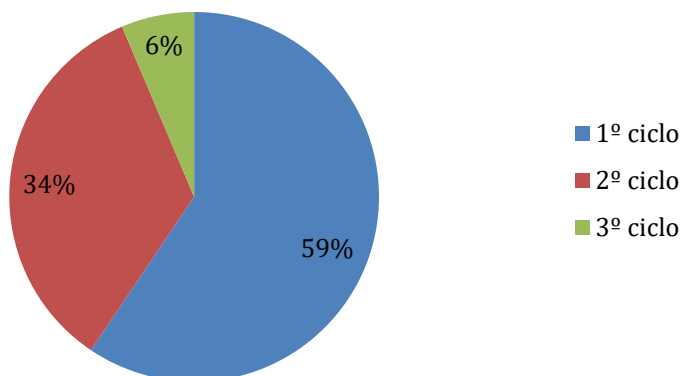


Gráfico 2 - Distribuição de alunos por ciclo de estudos da FMH no ano letivo de 2017-2018

No que diz respeito aos alunos diplomados da FMH os cursos de 1.º ciclo foram os que apresentaram maior número de alunos e diplomados, sendo que em 2018 este número foi de 218 alunos.

Curso	Nº de Diplomados				
	2014	2015	2016	2017	2018
Ciências do Desporto	88	101	117	125	128
Dança	2	10	6	19	11
Ergonomia	4	9	7	9	9
Gestão do Desporto	14	23	14	26	23
Reabilitação Psicomotora	50	49	47	38	47
<b>TOTAL</b>	158	192	191	217	218

Tabela 3 - Diplomados 1º ciclo

## Cursos não conferentes de grau

Dos 13 cursos não conferentes de grau em oferta na FMH, podemos verificar com a ajuda da tabela abaixo, que se verificou uma diminuição do número de candidaturas concretizadas. À exceção da Post-grad High Performance Football Coaching e Strength & Conditioning, que manteve a mesma tendência dos anos anteriores

Curso	2016	2017	2018
	Concluídas	Concluídas	Concluídas
Pós-graduação em Educação Especial - Domínio Cognitivo e Motor	24	36	13
Post-grad Adapted Sports	2	3	1
Post-grad High Performance Football Coaching	19	21	23
Post-grad Strength & Conditioning	48	52	64
Aprendizagem Motora	.*	.*	2
Educação Sexual	.*	3	1
Golfe	.*	0	0
Mobility and Active Aging	.*	3	7
Outdoor Sport & Sea	.*	.*	1
Performance Analysis in Sport	.*	.*	6
Pós-Graduação Dança na Comunidade	.*	16	1
Saúde Mental	.*	2	0
Surf Coaching	.*	14-	2

*Tabela 4 - Número de total de candidatos aos cursos não conferentes de grau em 2016, 2017, 2018*

7\* - Curso Não conferente de grau não decorreu no ano

## Mobilidade de Estudantes

A mobilidade de estudantes destina-se a promover a dimensão europeia no ensino superior, incentivando a cooperação entre instituições, fomentando a mobilidade europeia, e melhorando a transparência e o reconhecimento académico de estudos e habilitações em toda a Europa, enriquecendo desta forma o próprio contexto educativo das instituições

Durante o ano de 2019, e no que concerne à mobilidade de estudantes da FMH, podemos verificar através da tabela abaixo, que no ano de 2017/2018, a FMH acolheu 106 estudantes de instituições estrangeiras, e 29 dos seus estudantes foram acolhidos por instituições externas.

	<b>2017/2018</b>
<i>Estudantes Incoming</i>	106
<i>Estudantes Outgoing</i>	29
<b>Total</b>	<b>135</b>

*Tabela 5 - Mobilidade de incoming e outgoing de estudantes em 2018*

## Investigação, Inovação e Transferência de Conhecimento

Na FMH existem duas unidades I&D, o **Centro Interdisciplinar para o Estudo do Desempenho Humano** (CIPER) que integra 67 investigadores doutorados e com uma classificação de “Bom” dada pela Fundação para a Ciência e a Tecnologia (FCT), e um polo do **Instituto de Etnomusicologia – Centro de Estudos em Música e Dança** (INET-MD), que integra 12 investigadores doutorados e obteve uma classificação por parte da FCT de “Excelente”.

### Centro Interdisciplinar para o Estudo da Performance Humana (CIPER)

O "Centro Interdisciplinar para o Estudo da Performance Humana" (CIPER) está integrado na área das ciências da saúde e iniciou a sua atividade em 1997, é uma unidade de investigação, com um contrato com a FCT, que tem como objetivo promover sinergias de investigação multidisciplinar. A sua pesquisa centra-se no funcionamento e desempenho humano, e aplica modelos multidimensionais que analisam a interação da estrutura corporal, as suas funções, e o seu desempenho nas atividades e fatores contextuais. O CIPER centra-se na identificação e compreensão do funcionamento humano, no desempenho e na sua otimização. A atividade humana é analisada em diferentes contextos, tendo em consideração a vida e a diversidade humana, com o objetivo de melhorar a pesquisa e os métodos de intervenção de forma a promover a saúde e o bem-estar.

### Instituto de Etnomusicologia – Centro de Estudos em Música e Dança – Polo FMH (INET-MD)

O INET-MD, é uma unidade de investigação multidisciplinar e poli-nucleada, que se traduz na constituição de polos em diferentes Instituições do Ensino Superior: FCSH da UNL (sede), Universidade de Aveiro, e FMH da ULisboa. O INET-MD, inscreve na sua missão o desenvolvimento de investigação multidisciplinar sobre música e dança a partir de diferentes

perspetivas, tais como as da etnomusicologia, musicologia, história, estudos culturais, estudos de música popular, etnocoreologia, educação, composição, estudos analíticos da música, iconografia e estudos em performance.

O programa de investigação desenvolvido no polo do INET-MD na FMH compreende investigação de terreno bem como em arquivos sobre música e dança, focando e problematizando processos e domínios de estudo, tais como música e dança tradicionais, populares, eruditas, contemporâneas, jazz, música e dança de comunidades migrantes, indústrias culturais, tecnologias e media. Este programa inclui o estímulo à criação musical e coreográfica como resultado da investigação e a promoção de pesquisa em áreas emergentes associadas às perspetivas integradas da investigação em artes performativas. A linha de investigação focada no polo é identificada no âmbito da etnocoreologia e dos estudos culturais em dança.

### Projetos de Investigação & Desenvolvimento

Considera-se ainda importante reforçar a divulgação da informação relativa aos diferentes concursos que venham a surgir, e incentivar a candidatura, nomeadamente a concursos FCT, da Comunidade Europeia e projetos bilaterais, bem como promover condições de apresentação de candidatura a diferentes organismos de financiamento.

Neste âmbito, em 2018, procurou reforçar-se a captação de recursos financeiros para investigação, promovendo as condições adequadas para a existência de uma maior participação dos docentes em concursos nos projetos europeus, e da FCT. Este apoio concretizou-se através da identificação de oportunidades de financiamento e apoio a projetos, no âmbito da informação, apoio a candidaturas, acompanhamento e gestão.

<b>Projetos</b>	<b>2016</b>	<b>2017</b>	<b>2018</b>
<i>Comissão Europeia</i>	4	5	9
<i>FCT</i>	3	3	3
<i>Comunidade</i>	2	11	12
<b>TOTAL</b>	7	19	24

Tabela 6 - Número de Projetos de 2016, 2017, e 2018

Durante o ano de 2018 foram desenvolvidos diversos projetos de Investigação e Desenvolvimento (I&D), e deu-se um aumento bastante significativo no que se refere aos projetos direcionados para a comunidade comissão Europeia.

## Recursos Humanos

A FMH dispunha a 31 de dezembro de 2018, de 166 postos de trabalho previstos no mapa de pessoal, 125 docentes, que correspondem a 106,31 ETIS, 1 investigador e 47 trabalhadores técnicos e administrativos, nos quais se incluem dirigentes, técnicos superiores e assistentes técnicos e operacionais.

Recursos Humanos	2016		2017		2018	
	ETI's	%	ETI's	%	ETI's	%
<b>Dirigente</b>	6	4,00%	6	3,89%	6	3,89%
<b>Técnico Superior</b>	17	12,00%	20	18,67%	20	12,96%
<b>Assistente Técnico/Operacional</b>	22	15,00%	21	13,62%	21	13,61%
<b>Docente</b>	106,31	69,00%	106,15	68,86%	106,31	68,89%
<b>Investigação</b>	1	1,00%	1	0,65%	1	0,65%
<b>Total</b>	152,31	100,00%	154,15	105,69%	154,31	100,00%
<b>Pessoal Docente e de Investigação</b>	107,31	69,43%	107,15	69,51%	107,31	69,54%
<b>Pessoal não Docente</b>	45,00	30,57%	47,00	36,18%	47,00	30,46%

Tabela 7 - Distribuição de Recursos Humanos

## Prémios de Melhor Aluno

Com o intuito de premiar a exigência e a excelência, anualmente, a FMH com o apoio de uma entidade externa premeia os melhores alunos de cada licenciatura. O ano de 2018, não foi por isso exceção, tendo sido premiados, 6 dos seus alunos, nas licenciaturas de Ciências do Desporto (2 alunos), Dança (1 aluno), Ergonomia (1 aluno), Gestão do Desporto (1 aluno) e Reabilitação Psicomotora (1 aluno).

## Atividades para a Captação de Novos Alunos

No que concerne às atividades para a captação de novos alunos, para o ano de 2018, e no sentido de aumentar a sua atratividade, foram desenvolvidas as atividades apresentadas na tabela seguinte.

<b>Tipo de Atividade</b>	<b>Tipo de Público</b>	<b>Descrição Sumária da Atividade</b>
<b>Produção de material informativo</b>	Comunidade em geral	Produção de material referente à oferta formativa graduada e pós graduada da FMH
<b>Envio de e-mails e/ou newsletters</b>	Comunidade em geral	Divulgação regular de oferta formativa e de eventos em que a FMH participa ou organiza
<b>Participação em feiras nacionais</b>	Estudantes nacionais ensino básico e/ou secundário	Mostra de oferta formativa e Organização de atividades que mostram as possibilidades profissionais a alunos do 10.º ao 12.º ano
<b>Verão na ULisboa</b>	Estudantes nacionais ensino básico e/ou secundário	Organização de atividades que mostram as possibilidades profissionais a alunos do 10.º ao 12.º ano
<b>Dia Aberto</b>	Estudantes nacionais ensino básico e/ou secundário	Organização de atividades que mostram as possibilidades formativas a alunos do 10.º ao 12.º ano

Tabela 8 – Atividades para a captação de novos alunos, no ano de 2017



## Realização de Eventos

Durante o ano de 2018, a FMH organizou ainda diversos eventos das mais variadas temáticas, com e sem colaboração externa, para toda a comunidade académica, estudantes e público em geral, sempre com o objetivo de encurtar a distância e criar laços entre as instituições e a comunidade.

### Eventos realizados durante o ano de 2018

- Sessão Académica Comemorativa do 78º aniversário;
- Seminário “Treino de Força com Oclusão Vascular”;
- Seminário “Treino Concorrente”;
- Workshop de Treino para a Vida: Eneagrama;
- Seminário “Treino de Força na Criança e no Jovem”;
- Estágios em Exercício e Saúde - Exercício e Condições Clínicas: um Mercado a Explorar;
- Estreia Coreográfica “Quero Ser”, Projeto DansArtes - Cercima Montijo, no Cine Teatro Joaquim d’Almeida – Montijo;
- Encontro “Diversidade e Desenvolvimento”;
- Seminário “Pilates em Strength and Conditioning”;
- Conferência | Demonstração “A Assinatura Sonora de um Corpo em Movimento: Cruzamentos entre Dança e Tecnologia”, na Fundação Calouste Gulbenkian;
- Semana da Educação Física;
- Estágios em Treino Desportivo – Evolução do Treino Desportivo: A Visão do Atleta, Médico e Professor;
- Corrida de Orientação Noturna FMH;
- Conferência Projeto FMH-Mar 2018 "Mergulho e Atividades Subaquáticas | Perspetivas e Modelos Internacionais de Desenvolvimento - Ensinar e Investigar”;
- Seminário “Treino de Força em Populações com Necessidades Especiais: Obesidade e Cardíacos”;

- Simpósio “Da avaliação das Aprendizagens à Qualidade do Ensino”;
- Colóquio “Escalada - Modalidade Olímpica”;
- 5º Simpósio de Andebol “Formação de Jovens Talentos, os Caminhos para a Excelência Desportiva”;
- 8º Seminário do Ginásio Clube Português “Desporto, Saúde e Cidadania”;
- Seminário “A Velocidade como Instrumento de Prescrição e Controlo do Treino de Força (VBT)”;
- Semana do Exercício e Saúde;
- Seminário “Meios e Métodos de Recuperação em Treino Desportivo”;
- Semana da Reabilitação Psicomotora;
- Semana do Treino Desportivo;
- Sarau Cultural “A Ginástica”;
- Seminário “Qualificação dos Estágios Pedagógicos: as Parcerias entre as Instituições de Formação e as Organizações de Acolhimento dos Estágios”;
- Comemoração do 25º Aniversário do Programa de Reabilitação Cardiovascular da FMH (CORLIS);
- Encontro de Escolas Europeias de Psicomotricidade – Summer School;
- Jornadas “Investigação em Gestão do Desporto”;
- Seminário “A Didática e a Pedagogia no Ensino do Judo na Escola “;
- XXII Mostra de Dança da FMH;
- Seminário: “As Atividades Gímnicas e a Formação de Professores: do Ensino Superior ao Ensino nas Escolas/Clubes”;
- Seminário “Treino de Força em Desportos Coletivos”;
- 3rd CEREPS - Conseil Europeen des Recherches en Education Physique et Sport
- Summer School Psychomotor Therapy – Erasmus Intensive Program 2017|20 “Body & Emotional Awareness”;
- Seminário “Complexity of Tactical Behavior in Sport”;
- Seminário “Treino dos Fundamentos Multidisciplinares na Formação Desportiva”;
- Receção aos Novos Estudantes

- Simposio “European Youth Heart Study”
- “Educação, Segurança e Desporto” Atividade da PSP em parceria com a FMH;
- Simpósio “O jogo e a Atividade Física na Criança: entre a Escola e a Comunidade”
- Seminário “Escutar os Alunos, Protagonistas da Aprendizagem”;
- Jornadas “Projetos em Gestão do Desporto”;
- XXIII Mostra de Dança da FMH.