

Plano Anual de Atividades 2020



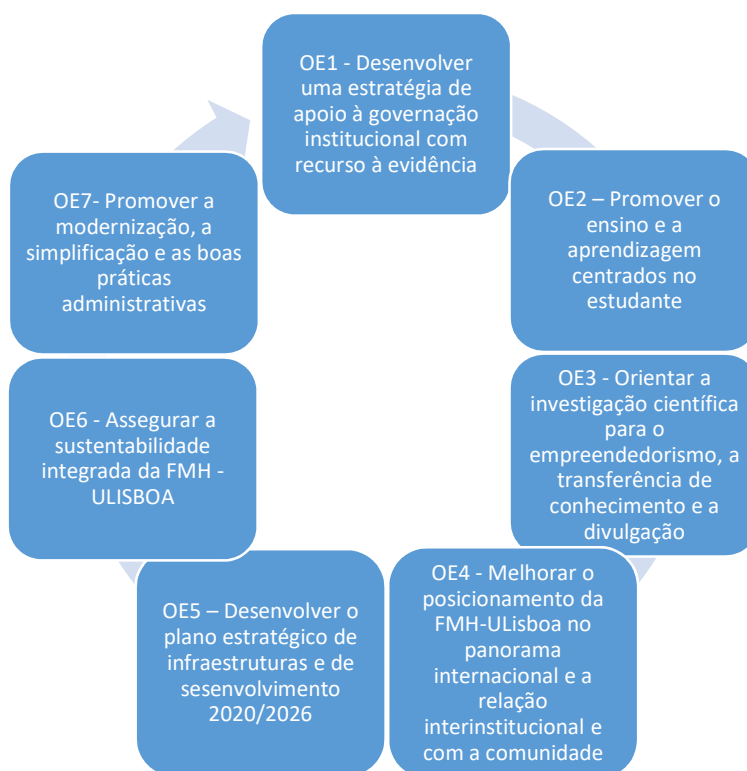
ÍNDICE

Compromissos Estratégicos Plano de Ação Quadriénio 2018 /2022	3
Objetivos Estratégicos 2020	3
Mensagem do Presidente	4
Análise SWOT	7
Missão	8
Estrutura Organizacional	11
.....	Error! Bookmark not defined.
Objetivos e Principais Atividades.....	12
OE1 - DESENVOLVER UMA ESTRATÉGIA DE APOIO À GOVERNAÇÃO INSTITUCIONAL COM RECURSO À EVIDÊNCIA	12
OE2 – PROMOVER O ENSINO E A APRENDIZAGEM CENTRADOS NO ESTUDANTE.....	16
OE3 - ORIENTAR A INVESTIGAÇÃO CIENTÍFICA PARA O EMPREENDEDORISMO, A TRANSFERÊNCIA DE CONHECIMENTO E A DIVULGAÇÃO	20
OE5 – DESENVOLVER O PROGRAMA ESTRATÉGICO DE INFRAESTRUTURAS E DESENVOLVIMENTO 2020/2026	27
OE6 - ASSEGURAR A SUSTENTABILIDADE INTEGRADA DA FMH-ULISBOA.....	29
OE7 - PROMOVER A MODERNIZAÇÃO, A SIMPLIFICAÇÃO E AS BOAS PRÁTICAS ADMINISTRATIVAS	32

Compromissos Estratégicos | Plano de Ação Quadriénio 2018 /2022

- _ Compromisso 1 - Finalização da Revisão Curricular e Oferta Formativa
- _ Compromisso 2 - Gestão Estratégica de Recrutamento de Docentes
- _ Compromisso 3 - Programa Estratégico de Infraestruturas
- _ Compromisso 4 - Mentalidade Colaborativa e Empreendedora
- _ Compromisso 5 - Garantia de Qualidade

Objetivos Estratégicos 2020



OE1 - Desenvolver uma estratégia de apoio à governação institucional com recurso à evidência.

OE2 – Promover o Ensino e a Aprendizagem centrados no estudante.

OE3 - Orientar a investigação científica para o empreendedorismo, a transferência de conhecimento e a divulgação.

OE4 - Melhorar o posicionamento da FMH-ULisboa no panorama internacional e a relação interinstitucional e com a comunidade.

OE5 – Desenvolver o Programa Estratégico de Infraestruturas e de Desenvolvimento 2020/2026.

OE6 - Assegurar a Sustentabilidade integrada da FMH-ULisboa.

OE7 - Promover a modernização, a simplificação e as boas práticas administrativas.

Mensagem do Presidente

O Plano de Atividades deste ano fica marcado pela recente criação de uma Unidade de Desenvolvimento do Cluster Científico e Tecnológico de Atividade Física, Desporto e Saúde (CLUSTER ATIVO). Significa isto que, para além de se dar continuidade ao plano estratégico quadrienal de 2018-2022, configuram-se agora novas oportunidades e desafios estratégicos e organizacionais para a FMH-ULisboa que devem ser encarados com objetividade e determinação. O atual Plano de Atividades é ainda influenciado pela monitorização dos indicadores dos objetivos operacionais e pelo início de operacionalização do Manual da Qualidade.

O CLUSTER ATIVO da FMH-ULisboa constitui-se como um Centro Tecnológico dentro da orgânica da FMH-ULisboa, com uma vocação estratégica clara, a nível da investigação e da metodologia de transferência de conhecimento, associado ao setor do ensino superior, integrado no vetor estratégico territorial consubstanciado no conceito e na estratégia do Oeiras Valley. Compreende uma profunda integração territorial no âmbito das cidades mais competitivas na economia global, com impacto na política de internacionalização da FMH-ULisboa, nomeadamente no âmbito da notoriedade institucional, do recrutamento de estudantes internacionais, da definição dos grupos de parceiros ou redes temáticas a privilegiar, na relação com as áreas de especialidade de formação e de investigação e da referência com os rankings internacionais.

Alavancando-se no vasto e rico historial de I&D na área da atividade física, desporto e saúde, em que a FMH-ULisboa é das mais antigas e conceituadas a nível nacional, o CLUSTER ATIVO vem materializar a resposta a uma ausência de inovação aplicada para a atividade física, desporto e saúde. O CLUSTER ATIVO será um veículo de transferência de tecnologia e cooperação entre a universidade e as empresas, que permitirá ao setor privado criar soluções inovadoras, com benefícios claros para a sociedade. A inserção do centro de investigação, integrado na visão regional tecnológica do Oeiras VALLEY faz com que a exclusividade e excelência desta unidade seja maximizada pelo envolvimento no ecossistema local de I&D, Desporto, Saúde e Empresas, com grande impacto de retorno no valor de desenvolvimento da FMH-ULisboa.

Importa assinalar que este CLUSTER ATIVO integra-se numa visão em que se pretende a abertura de um novo espaço estratégico, contribuindo para a definição de políticas públicas regionais, nacionais e internacionais ajustadas às necessidades da comunidade, num ecossistema integrado para negócios, ciência e tecnologia, incluindo uma agenda para a educação e sociedade, inovação e internacionalização, envolvendo a sociedade, a universidade e o tecido

empresarial. Considerando o histórico da FMH-ULisboa no âmbito da sua missão, tudo isto representa uma alteração paradigmática de posicionamento que é necessário reconhecer e impregnar nas práticas individuais e orgânicas, com consequência numa nova cultura organizacional. Assinalar também de que se trata de uma mudança que tem de ser assumida e que necessita do realinhamento do contributo dos órgãos de gestão e de todas as pessoas que contribuem de forma esclarecida para as áreas de atuação da escola e para os programas e projetos que consubstanciam o seu desenvolvimento.

Uma mudança em que cada um perceba quais os contributos que são necessários para o cumprimento dos objetivos comuns num quadro global de modernização organizacional e de desenvolvimento institucional que responda de forma rápida e eficiente aos desafios emergentes da qualidade de ensino e da investigação, e ainda a uma maior presença no âmbito de influência das políticas públicas das áreas de missão da FMH-ULisboa, com conhecimento, inovação e capacidade de comunicação. Uma mudança também para se contrariar agendas exclusivamente individuais, para se aumentar a eficácia da participação individual com critérios de mérito, para se estimular o debate em grupos com centros de interesse similares, para se enfrentar a resistência à mudança ela própria, para se dar atenção à diferença que emerge das necessidades de mercados cada vez mais diversos, abertos e competitivos, enfim, para se promoverem mudanças especializadas e dinâmicas, com valor de base cultural, tecnológica, social e económica.

Esta nova oportunidade dá continuidade aos princípios estratégicos e compromissos assumidos para o período de 2018-2022 e cria novas necessidades de conceção e planeamento estratégico com outros horizontes temporais, ao mesmo tempo que se configuram também novos *modus operandi* de natureza organizacional, consubstanciados respetivamente na definição de um plano estratégico para 2020-2026 e na operacionalização dos pressupostos do Manual da Qualidade.

A conceção de um plano estratégico 2020-2026 constitui-se como um imperativo para o desenvolvimento da FMH-ULisboa, de modo a ser possível sustentar progressiva e operacionalmente uma visão que coloque a Faculdade na liderança da investigação e da formação dos agentes do desenvolvimento humano e desportivo no paradigma afirmativo do valor social da missão da FMH-ULisboa e, por este meio, poder contribuir mais eficazmente não só para a área do Desporto, mas também para as áreas da Educação, da Saúde, da Cidadania, da Economia e da Ecologia que se lhe situam a jusante.

A formulação estratégica terá em consideração a identidade institucional, o mapa de objetivos estratégicos, os programas e os projetos operacionais. É necessário cada vez mais ter em atenção o ambiente externo para se projetar o futuro, tendo em consideração fatores de natureza político-legal, económica, social, tecnológica e ambiental, assim como os indicadores internos e externos quanto às forças, fraquezas, ameaças e oportunidades e ainda a respetivas interações.

Só assim será possível conceber ações de reação ao meio ambiente e responder à crescente competitividade nacional de atração de estudantes e à necessidade de qualificação do ensino e da investigação com padrões de excelência.

Será também a única forma de se assegurar uma sustentabilidade financeira que entre outras necessidades, permita também acomodar o novo CLUSTER ATIVO.

A projeção para o futuro requer uma rotina de funcionamento organizacional segura e eficaz. Este ano será terminado o Manual da Qualidade, dando-se assim resposta à necessidade de um novo ordenamento estrutural e funcional baseado em indicadores e responsabilidades orgânicas e individuais.

O Manual da Qualidade constitui-se como uma referência fundamental para a definição das políticas de garantia da qualidade, envolvendo a caracterização dos processos, indicadores e agentes responsáveis pela execução das atividades dinamizadoras da melhoria contínua na FMH-ULisboa. A qualidade é um processo dinâmico que deverá acompanhar em permanência a evolução da FMH-ULisboa e da sua integração na sociedade, sendo o Manual da Qualidade demonstrativo do alinhamento da gestão aos diferentes processos organizacionais.

O Manual da Qualidade contém a descrição dos meios para assegurar a qualidade dos serviços prestados aos *stakeholders* internos e externos, constituindo o suporte material para os procedimentos de organização e de execução do conjunto de ações correspondentes ao Sistema Integrado de Garantia da Qualidade da FMH-ULisboa de acordo as normas e recomendações emanadas pela *European Association for Quality Assurance in Higher Education*, com os requisitos para Sistemas de Gestão da Qualidade da NP EN ISO 9001 e com os referenciais da Agência de Avaliação e Acreditação do Ensino Superior para os sistemas internos de garantia da qualidade.

O Manual da Qualidade descreve a conceção global da política institucional para a qualidade e a sua concretização num Sistema Interno de Garantia da Qualidade, e inclui:

- As linhas gerais da estratégia institucional para a qualidade, com ênfase especial nas prioridades estratégicas para cada um dos eixos de missão e áreas de enquadramento constantes do plano estratégico de ação para o quadriénio;
- A organização do Sistema Interno de Garantia da Qualidade, (âmbito e objetivos, estruturas de coordenação e níveis de responsabilidade no domínio específico da qualidade) e a sua interface com os órgãos de governação e gestão;
- As metodologias de monitorização, avaliação e intervenção com vista à melhoria contínua das atividades da FMH-ULisboa, discriminadas em função dos processos nucleares da missão institucional;
- a produção e difusão de informação, em termos dos mecanismos de recolha e tratamento da informação e da publicitação de informação relevante para os *stakeholders* internos e externos.

Uma referência final ao modelo de parametrização dos objetivos operacionais incluídos no Plano de Atividades. Para muitos destes indicadores não existe informação compilada. Significa isto que estão previstas várias atividades para se iniciar o registo desta informação. Para que de futuro seja possível obter indicadores transversais e séries temporais que ajudem aos processos de governação na análise e na decisão no âmbito dos diversos vetores estratégicos. No quadro atual de grande incerteza quanto à concretização de atividades, este é um importante objetivo para 2020.

Análise SWOT

FORÇAS
Instituição de referência a nível nacional nas suas áreas de formação
Corpo docente muito qualificado
Elevado nível de empregabilidade dos estudantes
Alinhamento dos objetivos estratégicos, operacionais e SIADAP (colaboradores)
Unidades operativas de investigação (laboratórios e centros de estudos) bem apetrechadas
Prestígio da faculdade a nível regional e nacional
Interesse da sociedade nas áreas de atuação (novos públicos alvo)
Oferta formativa ajustada aos novos desafios da sociedade
Qualidade da investigação
Investimento nos recursos humanos afetos à investigação, no âmbito do estímulo ao emprego científico
FRAQUEZAS
Reduzida integração em redes internacionais de Investigação & Desenvolvimento
Dificuldade de integração em equipas multidisciplinares de formação e investigação
Infraestruturas limitadas, nomeadamente para a lecionação
Captação de receitas próprias a partir de novos programas de financiamento
Sinergias com a área empresarial
Captação de estudantes internacionais
Dificuldade de integração dos recursos humanos e dos recursos de software na gestão administrativa e financeira
Progressiva redução de projetos de investigação com financiamento competitivo
Encargos excessivos com recursos humanos
Dificuldades na renovação do quadro de pessoal docente e técnico administrativo
OPORTUNIDADES
Oferta formativa em inglês
Aumento do número de estudantes internacionais
Ligação da investigação ao sector empresarial
Aumento da formação em formato <i>e-learning</i>
Valorização das carreiras considerando as oportunidades de progressão remuneratória
Ligação às entidades e recursos disponíveis no território onde se situa a FMH
Organização de cursos em parceria no âmbito da ULisboa e em consórcios internacionais
Envolvimento dos ALUMNI na estratégia organizacional
Captação de financiamento através dos programas europeus e apoio local das autoridades do território
AMEAÇAS
Situação económica e financeira do País
Reduzida fidelização dos antigos estudantes à oferta formativa ao longo da vida
Dificuldades de progressão nas carreiras da administração pública
Progressiva redução do financiamento através do Orçamento de Estado

Missão

A FMH-ULisboa tem por missão assegurar o progresso consistente da sociedade do conhecimento, dinamizando o desenvolvimento humano sustentável através da motricidade, pelo estudo do corpo e das suas manifestações, na interação dos processos biológicos e psicológicos com os valores socioculturais, em diferentes contextos sociais, designadamente, nos sistemas educativo, desportivo, artístico, produtivo e de saúde.

No cumprimento da sua missão, nos seus eixos nucleares de ensino, investigação e relações com a sociedade, a FMH-ULisboa privilegia o desenvolvimento tecnológico, a inovação, o empreendedorismo, a formação ao longo da vida e a ligação ao tecido empresarial e às estruturas ativas da sociedade.

A FMH-ULisboa promove o desenvolvimento de sinergias entre os seus domínios científicos de conhecimento e valoriza o princípio da internacionalização, concretizado na mobilidade de estudantes, docentes e investigadores, e na participação em redes universitárias de formação e de investigação e desenvolvimento.

A FMH-ULisboa procura contribuir para o desenvolvimento e bem-estar individual e coletivo através da promoção da qualidade de vida das populações, valorizando a responsabilização social, designadamente no que se refere ao apoio à inserção dos diplomados no mundo do trabalho, e fomenta a realização dos valores humanistas nas suas vertentes científica e artística.

A FMH-ULisboa promove a melhoria contínua dos seus serviços, designadamente através da formação e qualificação dos seus quadros, e incentiva a colaboração com as outras unidades orgânicas da UL e com outras universidades portuguesas e estrangeiras na realização de cursos, de projetos de investigação e de outras atividades de interesse comum.

Para a prossecução da sua missão, a FMH-ULisboa pode realizar ações comuns com outras entidades, públicas, privadas ou cooperativas, nacionais, estrangeiras e internacionais, assim como criar ou participar em associações, sociedades, consórcios, com ou sem fins lucrativos, bem como fundações nacionais, estrangeiras e internacionais, cujas atividades sejam compatíveis com as finalidades da FMH-ULisboa.

Visão

A nossa VISÃO é sustentar e aperfeiçoar a excelência do ensino, da investigação e da extensão à comunidade com reputação nacional e internacional, nutrindo competências e conhecimentos relevantes na formação de estudantes conhecedores, competentes, resilientes e influentes na sociedade.

O futuro da FMH-ULisboa deverá revelar-se no desenvolvimento de uma dinâmica inovadora e competitiva de qualidade de investigação no âmbito do contexto nacional e internacional, e na qualidade de ensino dos seus estudantes, procurando a sua identidade na pertinência dos valores de cidadania e da ética, em relação às necessidades sociais existentes.

A emergência de novas abordagens conceptuais e o nascimento e consolidação de novos contextos profissionais ajustados às novas realidades sociais, exigem uma clara intencionalidade da FMH-ULisboa. Neste sentido, são identificados em seguida alguns indicadores considerados fundamentais:

- Melhorar as estratégias de decisão mobilizando todos os recursos humanos disponíveis, através de projetos e atividades inovadoras, de cooperação com outras unidades orgânicas da UL e com outras faculdades ou universidades, nacionais ou internacionais;
- Promover a coesão interna da FMH-ULisboa, através de dinâmicas de trabalho mais interativas e pró-ativas, ultrapassando alguma inércia instalada na vida da escola, procurando a coexistência nas tomadas de decisão entre todos os sectores, a fim de construir coletivamente um projeto de escola mais participativo;
- Implementar um modelo de gestão entre os órgãos de governo da FMH-ULisboa mais partilhado em decisões e tarefas de promoção e desenvolvimento da escola no plano pedagógico, científico, administrativo e financeiro.

Neste sentido, a visão da FMH-ULisboa projeta-se nas seguintes linhas orientadoras:

- Valorizar a investigação científica pelo aperfeiçoamento das estruturas laboratoriais e recursos humanos, permitindo a valorização do ensino e a interação com a realidade externa;
- Valorizar a qualidade de ensino e a sua ligação à produção científica, efetuada através de referências a padrões internacionais, aumentando, melhorando a oferta de cursos de licenciatura (1º ciclo), mestrado (2º ciclo), doutoramento (3º ciclo), pós-graduações não conferentes de grau e cursos livres e especializados;
- Aumentar o número de alunos de forma sustentável e a oferta de novas áreas de ensino, através de novos públicos-alvo e áreas emergentes;
- Estabilizar de forma coordenada, o modelo de organização científica e pedagógica, no âmbito de departamentos e secções autónomas, de coordenadores de curso, laboratórios de investigação e centros de estudo e Centros de Investigação;
- Fomentar, as iniciativas de empreendedorismo, promovendo a capacidade criativa em projetos inovadores, registo de patentes e cooperação em atividades de natureza empresarial;
- Reforçar e aperfeiçoar o funcionamento das relações internacionais, no sentido de operacionalizar novas parcerias, captar estudantes de países estrangeiros e consolidar a internacionalização do ensino e da investigação;
- Reformular a política de interação com a sociedade, nomeadamente com as instituições que trabalham no contexto profissional dos nossos cursos de formação, realizando parcerias estratégicas de cooperação;

- Promover e divulgar a imagem da FMH-ULisboa de forma mais consistente ao nível interno e externo, através de técnicas aperfeiçoadas de marketing, apoios tecnológicos e relação com os meios de comunicação social;
- Melhorar a funcionalidade dos serviços em função do melhor aproveitamento dos recursos humanos existentes e promoção de processos de gestão de proximidade;
- Continuar o processo de reabilitação do campus da FMH-ULisboa, melhorando as funcionalidades das instalações de ensino e investigação, espaços de convívio e de estudo de estudantes e docentes, arranjo paisagístico das suas envolventes físicas, manutenção e limpeza eficiente de todos os espaços e equipamentos;
- Aperfeiçoar o modelo de gestão administrativo, financeiro, académico e serviços de apoio, garantindo a sustentabilidade orçamental num quadro de transparência e prestação pública de contas;
- Promover o conceito de mérito em todos os sectores da escola, realizando regularmente a avaliação interna e externa da FMH-ULisboa e implementando o sistema integrado de garantia de qualidade com clara operacionalização e monitorização dos seus indicadores de qualidade nos processos de referência e respetivos objetivos estratégicos e operacionais.

Valores

- **Promoção da Pessoa e da Vida**
Promover o desenvolvimento pessoal de cada colaborador e de cada um dos seus educandos, qualquer que seja a sua idade ou condição, criando um ambiente exigente e rigoroso de ensino e de aprendizagem para todos.
- **Desenvolvimento Sustentável**
Promover o desenvolvimento sustentável e uma visão positiva sobre o futuro da Região e do País, alicerçada na ousadia, na proatividade e na inovação, com iniciativas desenvolvidas com entusiasmo, solidariedade e positividade.
- **Comunicação**
Aperfeiçoar o intercâmbio científico e cultural entre profissionais, estudantes, docentes, investigadores e técnicos administrativos, adotando comunicação aberta, troca de ideias, liberdade de expressão e relações cordiais.
- **Proficiência Organizacional**
Valorizar a melhoria contínua e a inovação, buscando processos eficientes, estruturas transparentes e sustentabilidade a longo prazo.

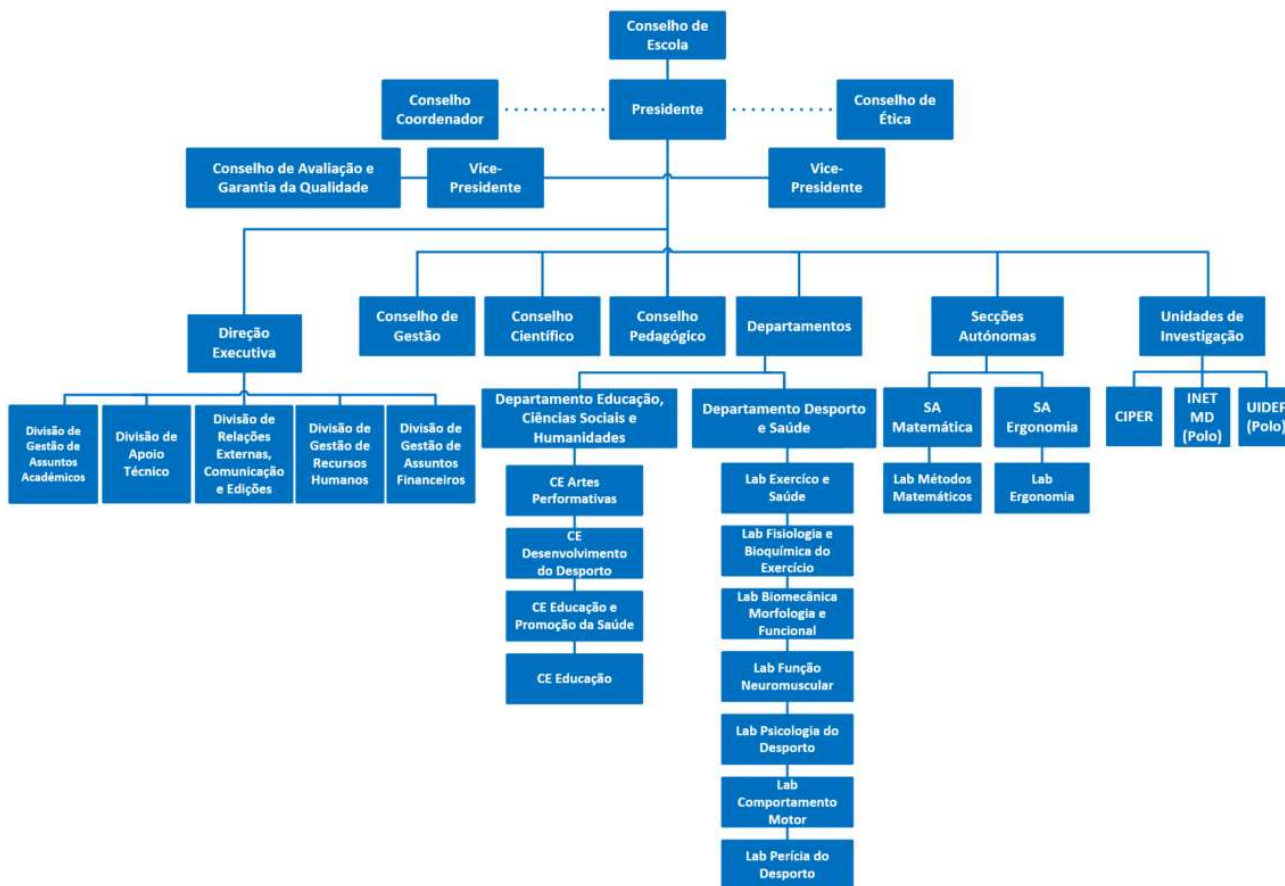
- Inclusão e Respeito pela Diversidade

Respeitar a variabilidade intercultural, e a tolerância pela diferença, incentivando o intercâmbio a nível científico, cultural e pessoal.

- Integridade

Desenvolver, em liberdade e independência, práticas de ensino, investigação e prestação de serviços, comprometidas com os princípios da verdade, honestidade, responsabilidade, cooperação, confiabilidade e profissionalismo.

Estrutura Organizacional



Objetivos e Principais Atividades



OE1 - DESENVOLVER UMA ESTRATÉGIA DE APOIO À GOVERNAÇÃO INSTITUCIONAL COM RECURSO À EVIDÊNCIA

A Faculdade de Motricidade Humana desenvolveu ao longo do ano de 2019 um trabalho de consolidação do Sistema Integrado de Gestão da Qualidade. De acordo com o previsto nos Estatutos da FMH, no art.º 53, secção XIII, foi nomeado um novo Conselho de Avaliação e Garantia da Qualidade e ao longo de várias reuniões durante o ano foram estabelecidas as bases estratégicas e orientadoras para a qualidade institucional tendo ficado registadas no Manual da Qualidade da FMH-ULisboa.

O ano de 2020 será um ano de operacionalização da estratégia já definida no ano anterior, nomeadamente, na elaboração de uma estruturação sistemática e responsabilização das várias unidades estruturais acerca dos indicadores previamente definidos no Manual da Qualidade.

De ponto de vista institucional tem-se vindo a sentir a necessidade de informação estatística (candidatos e recém-licenciados) de apoio à decisão. Apesar da FMH-ULisboa já ter vindo a trabalhar esta dimensão no âmbito da Garantia da Qualidade, pretende-se, para fazer face a esta lacuna, promover as condições para que sejam criadas condições para processos mais eficazes de monitorização dos indicadores previstos no Plano de Atividade e no Manual da Qualidade.

OO1 - Consolidar o sistema interno de gestão da qualidade

A FMH durante o ano de 2019 deu uma particular atenção aos aspetos relacionados com a garantia da qualidade. Foram harmonizados todos os documentos basilares da qualidade previsto no n.º 1 do art.º 3.º do Regulamento do Sistema Integrado da Gestão da Qualidade da Faculdade de Motricidade Humana, desde o Plano Estratégico Quadrienal (2018 – 2022), Manual de Procedimentos, Manual da Qualidade até à elaboração do Plano Anual de Atividades. Neste sentido a FMH-ULisboa irá acompanhar o processo de cumprimento do Plano Anual de Atividades, através de relatórios de monitorização trimestral dos diferentes indicadores. Cada divisão administrativa terá um interlocutor para a área da qualidade que será responsável pela recolha e disponibilização desta informação.

Em paralelo com estas medidas de organização da qualidade, a FMH-ULisboa renovou a sua certificação ISO 9001:2015 e está já numa fase de planificação e início de preparação do processo de acreditação pela A3ES.

OO2 - Avaliar os principais indicadores institucionais junto dos stakeholders internos e externos

Através deste objetivo estratégico a FMH-ULisboa pretende recorrer de forma sistemática a um conjunto de informação estratégica, que possa ser útil no apoio às tomadas de decisão institucional, nomeadamente a recolha através de inquéritos por questionário do índice de satisfação dos vários stakeholders e dos serviços da FMH-ULisboa.

OO3 – Desenvolver uma avaliação dos riscos de funcionamento por área setorial

O plano de gestão de riscos de corrupção e infrações conexas visa fundamentalmente identificar as situações potenciadoras de riscos de corrupção e/ou de infrações conexas, elencar medidas preventivas e corretivas que minimizem a probabilidade de ocorrência do risco e definir a metodologia de adoção e monitorização das medidas propostas, identificando os respetivos responsáveis. Tendo como objetivo a redução da ocorrência de riscos, a FMH, dando cumprimento à Recomendação n.º 1/2009, do Conselho de Prevenção da Corrupção, toma a iniciativa, para o ano de 2020, de desenvolver uma avaliação dos riscos de funcionamento por área setorial, através da elaboração de um plano de identificação e avaliação dos riscos por áreas funcionais.

OE1 - DESENVOLVER UMA ESTRATÉGIA DE APOIO À GOVERNAÇÃO INSTITUCIONAL COM RECURSO À EVIDÊNCIA					
Objetivos operacionais	Ações	Indicadores de desempenho	Linha de Base	Meta 2020	Notas e comentários
OO1 - Consolidar o sistema interno de gestão da qualidade	Identificação de um responsável pela monitorização regular em cada divisão administrativa				
	Monitorização ao longo do ano da concretização dos objetivos do Plano Anual de Atividades	IND 1 - Relatórios trimestrais elaborados pelas Divisões Administrativas com resultados de monitorização dos indicadores de definidos para a divisão	n/d	2 relatórios trimestrais	
	Adequação, planeamento, estratégia e avaliação periódicas de acordo com o Sistema Interno de Gestão da Qualidade.				
OO2 - Avaliar os principais indicadores institucionais junto dos partes interessadas internas e externas	Desenvolvimento e aplicação de um questionário de satisfação junto dos estudantes	IND 2 - Índice de satisfação dos estudantes em relação à instituição	n/d	>4	indicador medido através de escala de lickert de 5 pontos
	Desenvolvimento e aplicação de um questionário de satisfação junto dos docentes e investigadores	IND 3 - Índice de satisfação dos docentes em relação à instituição	n/d	>4	indicador medido através de escala de lickert de 5 pontos
	Desenvolvimento e aplicação de um questionário de satisfação junto dos funcionários técnicos e administrativos	IND 4 - Índice de satisfação dos funcionários técnicos e administrativos em relação à instituição	n/d	>4	indicador medido através de escala de lickert de 5 pontos
	Desenvolvimento e aplicação de um questionário de reconhecimento das partes interessadas externas	IND 5 - Índice de reconhecimento da FMH junto das partes interessadas externas. (Alumni; empregadores; parcerias públicas e privadas e fornecedores de bens e serviços).	n/d	>4	indicador medido através de escala de lickert de 5 pontos
	Desenvolvimento e aplicação de um questionário de satisfação junto dos estudantes incoming	IND 6 - Índice de satisfação dos estudantes incoming em relação aos serviços	n/d	>4	indicador medido através de escala de lickert de 5 pontos

	Desenvolvimento e aplicação de um questionário de satisfação junto dos estudantes outgoing	IND_7 - Índice de satisfação dos estudantes outgoing em relação aos serviços	n/d	>4	indicador medido através de escala de lickert de 5 pontos
	Desenvolvimento e aplicação de um questionário de satisfação dos utilizadores dos serviços de apoio: (biblioteca, cantina, atendimento académico, audiovisuais)	IND_8 - Índice de satisfação dos utilizadores dos serviços de apoio: (biblioteca, cantina, atendimento académico, audiovisuais)	n/d	>4	indicador medido através de escala de lickert de 5 pontos
OO3 – Desenvolver uma avaliação dos riscos de funcionamento por área setorial	Elaboração e implementação de um plano de identificação dos riscos e respetivas ações de melhoria por áreas funcionais	IND_9 - Percentagem de redução de ocorrência de riscos	n/d	até setembro de 2020	



OE2 – PROMOVER O ENSINO E A APRENDIZAGEM CENTRADOS NO ESTUDANTE

O desenvolvimento do ensino-aprendizagem centrados no estudante é um referencial da qualidade da A3ES, neste sentido a FMH-ULisboa tem como objetivos a promoção de um ensino de excelência em toda a sua oferta formativa conferente e não conferente de grau.

OO4 - Atrair mais estudantes nos 3 ciclos de estudos, pós-graduações e cursos livres

A FMH-ULisboa pretende manter um lugar cimeiro no ensino de excelência, em todas as áreas da sua oferta formativa, pretende captar mais e os melhores estudantes nos três ciclos de estudos e cursos não conferentes de grau. A FMH-ULisboa pretende ainda aumentar a sua taxa de sucesso escolar e criar mecanismos de diminuição do abandono escolar.

OO5 - Consolidar o ensino à distância junto de todos os docentes

A promoção e a divulgação de novos meios de ensino à distância serão uma aposta futura da FMH-ULisboa. Contudo, e como forma de criação de uma base de sólida de partida, pretende-se que em 2020 todas as unidades curriculares estejam disponíveis no Sistema de Gestão da Aprendizagem da FMH-ULisboa (Moodle).

OO6 – Uniformizar os guias de cursos

Este é um dos objetivos de 2019 e que passa para este ano, tendo em conta a sua importância e recomendações oriundas da A3ES no decurso de avaliações que têm sido feitas a cursos da FMH-ULisboa, nomeadamente a harmonização de algumas dimensões do ensino-aprendizagem, tais como (i) a uniformização da assiduidade permitida, (ii) a uniformização das modalidades de avaliação e a (iii) melhoria da redação das fichas de unidades curriculares.

OO7 - Promover uma avaliação do ensino centrada no estudante

A avaliação do ensino constitui uma ferramenta central na promoção de uma aprendizagem de excelência. A FMH-ULisboa pretende, não só aumentar qualitativamente e quantitativamente a avaliação que os estudantes fazem do ensino em 2020. Ainda neste capítulo da avaliação do ensino-aprendizagem, a FMH-ULisboa através do Conselho Pedagógico, pretende implementar a realização anual de dois relatórios: (i) relatório de avaliação das UC e (ii) relatório de avaliação de curso. A concretização deste objetivo alargará o espectro da avaliação do ensino-aprendizagem, tornando mais justa, mais abrangente e

simultaneamente abrindo novas possibilidades de uma melhoria contínua nos domínios do ensino e da aprendizagem.

OE2 – PROMOVER O ENSINO E A APRENDIZAGEM CENTRADOS NO ESTUDANTE

Objetivos operacionais	Ações	Indicadores de desempenho	Linha de Base	Meta 2020	Notas e comentários
OO4 - Atrair mais estudantes nos 3 ciclos de estudos, pós-graduações e cursos livres	Promoção da eventos anuais de divulgação da oferta formativa	IND 10 - Número de candidaturas ao 1.º ciclo de estudos	834	(+) 5%	
	Divulgação da oferta formativa nas redes sociais	IND 11 - Número de candidaturas ao 2.º ciclo de estudos	334	(+) 5%	
	Divulgação da oferta formativa no site da FMH- ULisboa	IND 12 - Número de candidaturas ao 3.º ciclo de estudos	74	(+) 5%	
		IND 13 - Número de candidaturas nas pós-graduações	73	(+) 5%	
		IND 14 - Número de candidaturas aos cursos livres	203	(+) 5%	
	Diversificação dos meios de divulgação da oferta formativa (Fórum Estudante Uniarea.com etc.)	IND 15 - Rácio do número de vagas e número de inscritos por cursos (1.º ciclo)	3,2	(+) 1	Cálculo: Divisão de candidatos por inscritos
		IND 16 - Rácio do número de vagas e número de inscritos por cursos (2.º ciclo)	1,1	(+) 1	Cálculo: Divisão de candidatos por inscritos
		IND 17 - Rácio do número de vagas e número de inscritos por cursos (3.º ciclo)	n/d		
	Organização de uma base de dados dos diplomados				
	Ações de promoção junto dos diplomados de 1.º e 2.º ciclos para divulgação da oferta formativa e eventos científicos (RGPD)	IND 18 - Número de alunos a frequentar cursos não conferentes de grau (PG)	60	(+) 5%	
Aumento do número de diplomados que concluem os	IND 19 - Taxa de sucesso escolar (1.º, 2.º, 3.º ciclos)	60,8%	(+) 5%		

	curros no tempo previsto (1.º, 2.º e 3.º ciclos)	IND 20 – Relatório Anual (1.º, 2.º e 3.º ciclo por curso e por ano)	n/d	
	Aumento do índice de implementação das propostas de cursos não conferentes de grau	IND 21 - Rácio entre cursos de pós - graduação aprovados e concretizados	n/d	
OO5 - Consolidar o ensino à distância junto de todos os docentes	Promoção a utilização generalizada dos recursos de gestão pedagógica de todas as unidades curriculares no moodle	IND 22 - Percentagem de unidades curriculares presentes na plataforma moodle	90%	(+) 5%
OO6 - Uniformizar os programas das unidades curriculares	Uniformização da assiduidade permitida			
	Uniformização das modalidades de avaliação	IND 23 - Guias de cursos com redação harmonizada	n/d	Guia por curso disponível em setembro
	Melhoria da redação das fichas de unidades curriculares			
OO7 - Promover uma avaliação do ensino centrada no estudante	Implementação da elaboração de relatórios semestrais de unidades curriculares e relatórios de cursos	IND 24 - Percentagem de relatórios de curso concretizados	n/d	Relatório de curso por semestre
	Aumento da taxa de resposta aos inquéritos de avaliação do ensino pelos estudantes	IND 25 - Taxa de resposta média por ano e por curso.	n/d	<80%
	Desenvolvimento do módulo sumário no SGS	IND 26 - Taxa de inscrição de sumários no Sistema de Gestão da Aprendizagem	n/d	100%
	Verificação semanal de alertas e informação dos docentes			



OE3 - ORIENTAR A INVESTIGAÇÃO CIENTÍFICA PARA O EMPREENDEDORISMO, A TRANSFERÊNCIA DE CONHECIMENTO E A DIVULGAÇÃO

A investigação & desenvolvimento constituem um processo nuclear da missão institucional das organizações de ensino superior. A FMH-ULisboa começa o ano de 2020 com mais um Unidade de Investigação e Desenvolvimento em Educação e Formação, pretendendo desta forma reforçar os seus mecanismos de valorização económica do conhecimento; criar mecanismo de articulação entre o ensino e a investigação; envolver os seus estudantes em atividades de investigação; valorizar os recursos humanos afetos à investigação.

OO8 - Criar uma mentalidade colaborativa e empreendedora junto dos docentes

A forma e os modelos de desenvolvimento das organizações convidam, muitas vezes, a um isolamento dos grupos de investigação. Os atuais modelos de desenvolvimento da ciência são cada vez mais baseados em relações de interdisciplinaridades. A criação de uma mentalidade colaborativa e empreendedora é fator determinante para o futuro da investigação & desenvolvimento e é necessário que os estudantes tomem contacto com esta realidade desde os primeiros anos.

OO9 - Aumentar o número de projetos de investigação e respetiva receita

A FMH-ULisboa tem como objetivo para o ano de 2020 aumentar o número de parcerias com outras instituições e respetivos projetos. A alcance deste desiderato é fundamental para obtenção e aumento de receitas próprias através da atividade desenvolvida. É por isso necessário o incentivo aos docentes e investigadores no envolvimento em projetos de investigação que promovam o aumento de receitas próprias, disseminação do conhecimento e transferência de tecnologia e à constituição de propriedade intelectual e registo de patentes

OO10 - Incrementar a produção científica de excelência (altamente citada) e de liderança científica (primeiro autor afiliado da FMH-ULisboa)

A produção científica de excelência é fundamental para um ensino de qualidade. O aumento da produção científica de excelência e de primeiro autor é um objetivo para 2020.

OO11 - Alargar o conhecimento e a importância das áreas de missão da FMH-ULisboa no desenvolvimento humano a não cientistas

A FMH-ULisboa pretende promover a importância das suas áreas de missão no desenvolvimento humano através de eventos que consigam captar um público de não cientistas.

OE3 - ORIENTAR A INVESTIGAÇÃO CIENTÍFICA PARA O EMPREENDEDORISMO, A TRANSFERÊNCIA DE CONHECIMENTO E A DIVULGAÇÃO

Objetivos operacionais	Ações	Indicadores de desempenho	Linha de Base	Meta 2020	Notas e comentários
OO8 - Criar uma mentalidade colaborativa e empreendedora junto dos docentes	Aumento do número de unidades curriculares opcionais nos cursos de 2.º ciclos	IND 27 - Número de unidades curriculares opcionais e de competências transversais nos cursos de 2.º ciclo	n/d	1 UC por Curso	
	Envolvimento os estudantes de 2.º e 3º ciclos em projetos de investigação enquadrados na atividades das unidades de investigação, centros de estudos e laboratórios	IND 28 – Relatório com o Número de estudantes de 2.º e 3º ciclos a colaborar ou a realizar a dissertação em unidades de investigação, centros de estudos e laboratórios	n/d		
	Promoção o registo de patentes	IND 29 - Rácio entre o n.º de patentes solicitadas e concedidas	n/d	1 patente	
OO9 - Aumentar o número de projetos de investigação e respetiva receita	Incentivo aos docentes no envolvimento em projetos de investigação com entidades externas	IND 30 - Número de projetos de I&D ativos	20	(=)	
		IND 31 - Número de Projetos de I&D novos	7	(+) 3	
		IND 32 - (€) Receitas de projetos de investigação	794 196,52 €	(=)	
	Aumento do número de projetos de investigação com extensão comunitária	IND 33 - Número de projetos de prestação serviços	59	(+) 5%	
OO10 - Incrementar a produção científica de excelência (muito citada) e de liderança científica (primeiro autor afiliado da FMH-ULisboa)	Incentivo a docentes na publicação de artigos em 1º quartil	IND 34 - Número de publicações em revistas internacionais em 1.º e 2.º quartil (CIPER + INET + CE Educação)	71	(+) 5	
	Reforço a avaliação da produção científica através dos principais indicadores bibliométricos				

<p>OO11 - Alargar o conhecimento e a importância das áreas de missão da FMH-ULisboa no desenvolvimento humano a não cientistas</p>	<p>Dinamização de eventos dirigidos a populações diversas não ligadas diretamente à produção de investigação</p>	<p>IND 35 - Número de eventos direcionados a dirigidos a populações diversas não ligadas diretamente à produção de investigação (jornadas, simpósios, conferências, congressos) com organização/participação da FMH-ULisboa</p>	<p>n/d</p>	<p>2</p>
---	--	--	------------	----------



OE4 - MELHORAR O POSICIONAMENTO DA FMH NO PANORAMA INTERNACIONAL E A RELAÇÃO INTERINSTITUCIONAL E COM A COMUNIDADE

A melhoria da visibilidade da FMH-ULisboa no contexto internacional é uma das dimensões centrais para a internacionalização. É por isso fundamental, para fazer face a este desafio, especializar os recursos humanos neste domínio, no sentido de orientar de forma estratégica a mobilidade dos estudantes, docentes e projetos para a procura de financiamento.

A FMH-ULisboa pretende melhorar a sua visibilidade através da realização de diplomas conjuntos de 2.º e 3.º ciclo ao abrigo do programa Erasmus+; inscrição em plataformas europeias de divulgação da oferta formativa mais adequadas á nossa oferta formativa; aumentar a visibilidade da oferta formativa em língua inglesa em UC com maior potencial de internacionalização.

OO12 - Reformular a estratégia com instituições internacionais de reconhecido mérito

A estratégia para a internacionalização deve planificar uma melhoria no relacionamento com as instituições internacionais, aumente não só o número de protocolos, mas sobretudo as vantagens institucionais dos protocolos.

OO13 - Promover a mobilidade académica

Promover a mobilidade académica através de ações de divulgação da FMH- ULisboa junto dos funcionários técnicos e administrativos, adequando o conteúdo da mobilidade ao respetivo conteúdo funcional.

Promover iniciativas junto dos responsáveis dos laboratórios no sentido de receber mais docentes ao abrigo do programa mobilidade Erasmus +. Aumentar os estudantes ao abrigo do Estatuto Estudante Internacional (Concurso Especial de Acesso e Ingresso Estudante Internacional). A promoção da mobilidade académica, é uma dimensão importante das IES, sobretudo para os estudantes que nos visitam, no entanto é necessária uma estratégia de alargamento da oferta de UC em língua inglesa.

OO14 - Melhorar a relação que a FMH -ULisboa estabelece com os seus *stakeholders* estratégicos

Os *stakeholders* da FMH-ULisboa carecem de dois tipos de ação: em primeiro lugar é necessário um mapeamento e identificação das principais partes interessadas da FMH-ULisboa, e posteriormente é necessária uma análise SWOT e estratégica. Definição de linhas de articulação de objetivos e atividades correspondentes (plano de desenvolvimento estratégico de articulação com *stakeholders*).

Os antigos alunos constituem um agente cada vez mais importante dentro das IES e esta é uma dimensão que carece de atenção na FMH-ULisboa; como forma de otimizar este recurso, a FMH-ULisboa, considerou como objetivo relevante para 2020, a reorganização da Associação Alumni na FMH-ULisboa.

OO15 - Promover a empregabilidade dos diplomados

A dinamização da empregabilidade e a aproximação ao primeiro emprego são duas das principais razões que influenciam os estudantes no momento de escolha da IES; a concretização deste objetivo requer a criação de uma estrutura administrativa de apoio à empregabilidade, conjuntamente com o desenvolvimento de um observatório de empregabilidade. No que se refere à aproximação ao primeiro emprego é igualmente necessário a diversificação do tipo de estágios disponibilizados aos alunos (pedagógicos, livres, curriculares).

A FMH-ULisboa necessita de uma particular atenção para com a dimensão dos estágios, nomeadamente a constituição de orientações internas claras e objetivas onde estejam previstos os mecanismos de coordenação entre instituições, FMH-ULisboa, orientadores científicos e supervisor técnico da instituição de acolhimento. Este objetivo requer a elaboração uniforme de um Regulamento de Estágios.

OE4 - MELHORAR O POSICIONAMENTO DA FMH NO PANORAMA INTERNACIONAL E A RELAÇÃO INTERINSTITUCIONAL E COM A COMUNIDADE					
Objetivos operacionais	Ações	Indicadores de desempenho	Linha de Base	Meta 2020	Notas e comentários
OO12 – Reformular a estratégia com instituições internacionais de reconhecido mérito	Realização de diplomas conjuntos de 2.º e 3.º ciclo ao abrigo do programa Erasmus+	IND 36 -Número de diplomas conjuntos de 2.º e 3.º ciclos ao abrigo do programa Erasmus+	n/d	1 diploma	
	Identificação e Inscrição em plataformas europeias de divulgação da oferta formativa	IND 37 – Número de presenças em plataformas internacionais de divulgação da oferta formativa em que a FMH-ULisboa está presente	1	1	
	Aumento da visibilidade da oferta formativa em língua inglesa em unidades curriculares com maior potencial de internacionalização	IND 38 - Número de unidades curriculares em língua inglesa	n/d	(+) 5% UC	
	Criação de plano estratégico para a internacionalização a incluir no plano estratégico 2020 / 2026	IND 39 – Número de protocolos estratégicos	n/d	Parceria estratégica com 5 instituições de reconhecido mérito	
OO13 - Promover a mobilidade académica	Promoção da mobilidade de funcionários técnicos e administrativos (incoming e outgoing)	IND 40 - Número de funcionários técnicos e administrativos a frequentar programas de mobilidade (incoming)	1	(=)	
		IND 41 - Número de funcionários técnicos e administrativos a frequentar programas de mobilidade (outgoing)	4	(=)	
	Alargamento da oferta de unidades curriculares em língua inglesa	IND 42 - Número de estudantes a frequentar programas de mobilidade (incoming)	121	(+) 10	

	Adequação o conteúdo da mobilidade ao conteúdo funcional	IND 43 - Número de estudantes a frequentar programas de mobilidade (outgoing)	43	(+) 5
	Promoção iniciativas para aumentar o número de docentes em mobilidade	IND 44 - Número de docentes a frequentar programas de mobilidade (incoming)	7	(+) 3
		IND 45 - Número de docentes a frequentar programas de mobilidade (outgoing)	2	(+) 2
	Aumento do número de estudantes ao abrigo do Estatuto do Estudante Internacional	IND 46 - Número de estudantes ao abrigo do Estatuto Estudante Internacional	n/d	5
OO14 - Melhorar a relação que a FMH-ULisboa estabelece com os seus stakeholders estratégicos	Definição de linhas de articulação de objetivos e atividades correspondentes (plano de desenvolvimento estratégico de articulação com stakeholders)	IND 47 - Número de parcerias com as partes interessadas externas.	59	(+) 5
	Melhoria a articulação entre a FMH-ULisboa e a Associação Alumni da FMH-ULisboa	IND 48 - Número de iniciativas conjuntas entre a FMH-ULisboa e a Associação Alumni	n/d	2
OO15 - Promover a empregabilidade dos diplomados	Articulação com a Reitoria da informação sobre a empregabilidade	IND 49 -Taxa de empregabilidade dos graduados da FMH-ULisboa	84%	(+) 5%
		IND 50 - Percentagem de alunos que conseguiram emprego (na área de formação, 6 meses após finalização dos estudos)	30%	35%
	Diversificação do tipo de estágios disponibilizados aos alunos (pedagógicos, auto propostos, curriculares)	IND 51 - Número de alunos de 1.º ciclo que ficam empregados após estágios ao abrigo de protocolos com entidades nacionais e internacionais	n/d	



OE5 – DESENVOLVER O PROGRAMA ESTRATÉGICO DE INFRAESTRUTURAS E DESENVOLVIMENTO 2020/2026

OO16 - Preservar as instalações afetas à FMH-ULisboa

Os 4 edifícios da FMH-ULisboa (Edifícios Costa, Ciências do Desporto, Esteiros e Quinta da Graça), tendo em consideração a sua idade, estão a entrar numa fase de considerável degradação. A FMH-ULisboa pretende em 2020 dar continuidade ao plano de desenvolvimento estratégico das infraestruturas, iniciado em 2019, através de uma intervenção e manutenção ajustadas às necessidades do bom funcionamento da instituição.

OO17 - Planificar a construção do novo edifício

No seguimento da aprovação da candidatura n.º LISBOA – 01 – 0246 – FEDER – 000029 é objetivo até final do ano de 2020 a planificação e instrução do processo de concurso público internacional para a criação das bases legais que irão dar início à construção do novo edifício da FMH-ULisboa.

OO18 - Elaborar do plano estratégico 2020-2026

A conceção de um plano estratégico 2020-2026 constitui-se como um imperativo para o desenvolvimento da FMH-ULisboa. A formulação estratégica terá em consideração a identidade institucional, o mapa de objetivos estratégicos, os programas e os projetos operacionais.

OE5 – DESENVOLVER O PROGRAMA ESTRATÉGICO DE INFRAESTRUTURAS E DE DESENVOLVIMENTO 2020/ 2026					
Objetivos operacionais	Ações	Indicadores de desempenho	Linha de Base 2019	Meta 2020	Notas e comentários
OO16 - Preservar as instalações afetas à FMH	Identificação e mapeamento regular das necessidades de intervenção	IND 52 - Número de intervenções efetuadas em áreas destinadas aos estudantes (salas de estudo)	n/d	1	
		IND 53 - Número de intervenções efetuadas em áreas destinadas aos docentes	n/d	3	
		IND 54 - Número de intervenções efetuadas em áreas administrativas e destinadas aos funcionários	n/d	2	
		IND 55 - Número de intervenções efetuadas em espaços verdes	n/d	1	
OO17 - Planificar a construção do novo edifício	Instrução do concurso público internacional	IND 56 - Conclusão da fase de concurso público internacional	n/d	dez/20	
OO18 - Elaborar o plano estratégico 2020-2026	Promover a excelência dos processos de análise, conceção e formulação de políticas focalizadas em ambientes de suporte a uma vida saudável	IND 57 - Desenvolvimento de novos produtos, com impacto na qualidade da prestação de serviços à população, na formação de agentes de desporto e no rendimento desportivo	n/d	dez/20	
	Contribuir para um impacto social e económico positivo na atividade física e no Desporto, por meio da excelência na investigação, ensino e empreendedorismo				



OE6 - ASSEGURAR A SUSTENTABILIDADE INTEGRADA DA FMH-ULISBOA

OO19 - Implementar medidas de sustentabilidade financeira

A FMH-ULisboa pretende dar continuidade na implementação de medidas de sustentabilidade financeira, através do controlo das despesas com o pessoal, de um controlo do resultado operacional da atividade da FMH-ULisboa e de uma adequada orçamentação das despesas com a aquisição de bens e serviços para 2021.

OO20 - Implementar medidas de sustentabilidade social

A sustentabilidade ambiental é uma exigência de todos, sendo que as organizações têm um papel preponderante a desempenhar neste capítulo; por conseguinte, a FMH-ULisboa irá desenvolver esforços em 2020, no sentido de implementar procedimentos de recolha seletiva de resíduos, realizando campanhas para a redução de consumos bem como adoção de uma metodologia de avaliação desses consumos.

OO21 - Implementar medidas de responsabilidade social

A responsabilidade social desempenha cada vez mais um lugar de destaque nas organizações públicas e privadas; a FMH-ULisboa alargará o desenvolvimento desta área em 2020, através da divulgação, realização de ações de responsabilidade social junto da comunidade académica e da comunidade local.

OE6 - ASSEGURAR A SUSTENTABILIDADE INTEGRADA DA FMH					
Objetivos operacionais	Ações	Indicadores de desempenho	Linha de Base 2019	Meta 2020	Notas e comentários
OO19 - Implementar medidas de sustentabilidade financeira	Controlo da execução das despesas com o pessoal	IND 58 - Execução despesas com o pessoal	76,10%	75,00%	
	Controlo do resultado operacional da atividade da FMH-ULisboa	IND 59 - Resultado operacional de 2020 >= 70% do Resultado operacional de 2019	278 267 €	>= 194.787 €	
	Adequada orçamentação das despesas com a aquisição de bens e serviços para 2021	IND 60 – Execução de despesas com aquisição de bens e serviços / Orçamento de despesas com aquisição de bens e serviços	2,08	1 < ind < 1,25	
OO20 - Implementar medidas de sustentabilidade ambiental	Implementação de procedimentos de recolha seletiva de resíduos	IND 61 - Número de procedimentos a implementar nos 4 edifícios da FMH (Costa, Ciências do Desporto, Quinta da Graça e Esteiros)	0	4	
	Realização de campanhas para a redução de consumos	IND 62 - Número de campanhas a realizar por semestre para a redução do consumo de água	0	2	
		IND 63 - Número de campanhas a realizar por semestre para a redução do consumo de eletricidade	0	2	
	Definição de metodologia de avaliação de consumos	IND 64 - Definição de fórmula para análise comparativa do consumo de água em períodos homólogos semestrais e anuais	0	1	
IND 65 - Definição de fórmula para análise comparativa do consumo de eletricidade em períodos homólogos semestrais e anuais		0	1		
OO21 - Implementar medidas de sustentabilidade social	Divulgação de ações de responsabilidade social	IND 66 - Identificação e criação de espaço próprio no site da FMH	0	1	

	<p>IND 67 -Número de rotinas mensais implementadas para recolha de informação, no âmbito da responsabilidade social, a divulgar no site</p>	0	12	
Realização de ações de responsabilidade social junto da comunidade académica e da comunidade local	<p>IND 68 - Número de ações de responsabilidade social realizadas</p>	2	4	<p>Ações realizadas em 2019: (i) Campanha de recolha de alimentos no Natal, (ii) Comemoração do Dia Internacional da Pessoa com Deficiência em parceria com a Câmara Municipal Oeiras e PSP (Comando de Oeiras e Esquadra de Miraflores).</p>



OE7 - PROMOVER A MODERNIZAÇÃO, A SIMPLIFICAÇÃO E AS BOAS PRÁTICAS ADMINISTRATIVAS

OO22 – Modernizar os serviços administrativos

A modernização dos serviços administrativos é uma dimensão da FMH-ULisboa que carece de uma especial intervenção, nomeadamente no que concerne à desmaterialização, agilidade e fluidez, tornando os processos mais eficientes e os procedimentos mais céleres.

A biblioteca da FMH-ULisboa necessita igualmente de uma especial atenção, nomeadamente, a melhoria na prestação dos serviços.

Modernizar os serviços administrativos implica modernizar os recursos informáticos, através da aquisição de novos equipamentos.

É igualmente necessário a otimização das plataformas de gestão, tais como: o Sistema de Gestão da Aprendizagem, o Sistema de Gestão Documental, o sistema de tickets; é necessária a criação de condições que potenciem a utilização destas plataformas de gestão da informação no apoio à decisão

OO23 – Melhorar a comunicação interna e externa

A FMH promove anualmente eventos que necessitam de uma especial divulgação nos média; é necessário retirar o máximo de proveito do potencial de visibilidade que estes eventos possam ter, no sentido de simultaneamente divulgar os eventos e divulgar a imagem da FMH-ULisboa.

O site FMH-ULisboa, de acordo com o estudo realizado ao Novos Estudantes, constitui o principal meio de conhecimento quer do curso, quer da faculdade; é por isso necessário a reestruturação do site FMH-ULisboa.

De igual forma, é necessário aumentar a presença da FMH-ULisboa em feiras nacionais e internacionais de mostra da oferta formativa.

OO24 - Promover a qualidade e as boas práticas administrativas junto dos docentes e funcionários técnicos e administrativos

Num contexto da crescente competitividade, os recursos humanos da FMH-ULisboa precisam de uma contínua adaptação às novas exigências impostas pelas tecnologias. Como forma de combater as

necessidades de uma formação especial e flexível será apresentado um plano de formação junto dos funcionários técnicos e administrativos da FMH-ULisboa.

A manutenção sistemática e atualizada dos principais indicadores que caracterizam os RH da FMH-ULisboa é um objetivo fundamental para a tomada de decisão institucional.

A atenção para com a formação ao longo da vida, através de incentivos a formação profissional e académica dos recursos humanos de forma a criar oportunidades de progressão nas carreiras.

A consolidação e manutenção dos RH na organização promove um melhor desempenho e conhecimento quer da organização quer do funcionamento. De igual forma é necessário a criação de mecanismos que promovam a diminuição do absentismo

OO25 - Melhorar o processo de avaliação dos docentes

A FMH-ULisboa vai dar continuidade ao processo de avaliação dos docentes. Será dado impulso ao início da discussão da atualização do Regulamento de Avaliação de Desempenho dos Docentes da FMH-ULisboa.

OO26 - Melhorar a segurança da FMH-ULisboa

A segurança das instituições, de uma forma mais ampla, é uma dimensão fundamental e que necessita de um novo olhar, nomeadamente nas áreas emergentes das tecnologias da informação; é necessário promover ações de supervisionamento de servidores de forma a assegurar que a informação digital está segura sob os mais diversos aspetos.

É também necessário a promoção de ações de supervisionamento das instalações de forma a acautelar a segurança dos estudantes, professor e funcionários.

A FMH-ULisboa, pela natureza e especificidade da sua oferta formativa, está mais exposta a alguns tipos de acidentes; desta forma é necessário reforçar as ações de sensibilização para a diminuição de acidentes em atividades letivas.

OE7 - PROMOVER A MODERNIZAÇÃO, A SIMPLIFICAÇÃO E AS BOAS PRÁTICAS ADMINISTRATIVAS					
Objetivos operacionais	Ações	Indicadores de desempenho	Linha de Base 2019	Meta 2020	Notas e comentários
22 - Modernizar os serviços administrativos	Agilização da fluidez processual da FMH-ULisboa	IND 69 - Percentagem de processos administrativos desmaterializados	1	> 5	
	Melhoria do serviço prestado pela biblioteca	IND 70 - Percentagem relativa de frequentadores da biblioteca p/curso	n/d		
		IND 71 - Número total de utilizadores da biblioteca por curso	n/d		
	Modernização dos recursos informáticos através da aquisição de novos equipamentos	IND 72 - Número de boxes wifi adquiridas de melhoramentos da rede eduroam	n/d	(+) 5	
		IND 73 - Número de recursos materiais informáticos (computadores) novos nos serviços da FMH-ULisboa (1/4 por ano)	n/d	(+) 5	
		IND 74 - Número de computadores portáteis novos de empréstimo para salas de aula	n/d	(+) 2	
	Utilização das plataformas de gestão da informação no apoio à decisão	IND 75 - Número de utilizações das plataformas em situação de apoio à decisão institucional	n/d		Relatórios trimestrais elaborados pelas Divisões Administrativas com resultados de monitorização dos indicadores de monitorizados pela divisão

23 - Melhorar a comunicação interna e externa	Desenvolvimento um plano de divulgação dos eventos FMH-ULisboa nos média	IND 76 - Número de eventos da FMH-ULisboa com informação na comunicação social	3	(+) 2	
		IND 77 - Novo site da FMH-ULisboa reestruturado	n/d	até out 2020	
		IND 78 - Número de visualizações mensais da página da FMH-ULisboa	134 969	(+) 10%	
		IND 79 - Tempo médio no site por acesso	00:02:47		
		IND 80 - Número de acessos de utilizadores recorrentes	20.9%	(+) 5%	
			Portugal 163,308(83.22%) ; Brazil 15,416(7.86%); United States 2,008(1.02%); Angola 1,942(0.99%); Spain 1,620(0.83%); United Kingdom 1,382(0.70%); Mozambique 1,238(0.63%); France 896(0.46%); Germany 837(0.43%); (not set) 626(0.32%)	0	Aumentar a visualização na Europa
	Atualização do conteúdo e formato do site FMH-ULisboa	IND 81 - Origem geográfica dos acessos			
	Aumentar a presença da FMH-ULisboa em feiras nacionais e internacionais de mostra da oferta formativa	IND 82 - Número de participações em feiras de promoção da FMH-ULisboa (nacionais)	2	(+) 2	
		IND 83 - Número de participações em feiras de promoção da FMH-ULisboa (internacionais)	1	(=)	

24 - Promover a qualidade e as boas práticas administrativas junto dos docentes, investigadores e funcionários técnicos e administrativos	Manutenção atualizada dos principais indicadores que caracterizam os recursos humanos da FMH-ULisboa	IND 84 - Número de docentes (ETI)	113,72	(=)
		IND 85 - Número de pessoal técnico e administrativo (ETI)	51	(=)
		IND 86 - Habilitações académicas dos funcionários técnicos e administrativos	n/d	Estudo de caracterização
		IND 87 - Média de anos de permanência na organização	n/d	Estudo de caracterização
	Incentivo à formação profissional e académica dos recursos humanos	IND 88 - Número de ações de formação frequentadas por funcionários técnicos e administrativos e docentes e investigadores	7	(+) 2
	Necessidade de uma formação especial e flexível			
	Promoção ações de desenvolvimento de "soft skills" junto da comunidade académica.	IND 89 - Número de ações de formação sobre empreendedorismo e inovação	n/d	4
	Promoção de ações de formação em empreendedorismo e inovação			
	Criação de oportunidades de progressão nas carreiras	IND 90 - Número de concursos abertos em 2020	9	(=)
	Consolidar os recursos humanos na organização	IND 91 - Percentagem de saída de funcionários (docentes e técnicos e administrativos)	4	(-) 2
IND 92 - Percentagem de entradas (docentes e técnicos e administrativos)		6	(=)	
Diminuição do absentismo	IND 93 - Taxa de absentismo dos funcionários técnicos e administrativos	n/d	Estudo de caracterização	

		IND 94 - Taxa de absentismo de docentes	n/d	Estudo de caracterização	
25 - Melhorar o processo de avaliação dos docentes	Realização o Processo de avaliação dos docentes	IND 95 - Percentagem de docentes avaliados	n/d		
	Início da revisão do Regulamento de Avaliação e Desempenho dos Docentes	IND 96 – Proposta de revisão do Conselho Coordenador de Avaliação do Docentes	n/d	dez/20	
26 - Melhorar a segurança da FMH	Ações de supervisão de servidores	IND 97 - Número de incidentes com segurança da informação	n/d		
	Ações de supervisão das instalações	IND 98 - Número de Incidentes com segurança nas instalações	n/d		
	Ações de sensibilização para a diminuição de acidentes em atividades de funcionamento da instituição		IND 99 - Número de acidentes com estudantes em atividades letivas	n/d	
			IND 100 - Número de acidentes de trabalho envolvendo docentes	n/d	
		IND 101 - Número de acidentes de trabalho envolvendo funcionários técnicos e administrativos	n/d		

