

FACULDADE DE MOTRICIDADE HUMANA

Relatório de Atividades 2016

Título
Relatório de Atividades de 2016 – Faculdade de Motricidade Humana

Editor
Faculdade de Motricidade Humana

Produção
Faculdade de Motricidade Humana|Universidade de Lisboa
Estrada da Costa, 1499-002 Cruz Quebrada

www.fmh.ulisboa.pt

ÍNDICE

Introdução.....	7
Caraterização da Faculdade de Motricidade Humana	8
Valores.....	8
Missão	9
Órgãos de Governo e de Gestão	10
Organograma	10
Objetivos Estratégicos	11
Ensino	17
Oferta Formativa	18
Ingresso 2015/2016.....	19
Cursos de 1.º Ciclo.....	19
Pré-requisitos	21
Regressos, transferências e mudanças de curso	22
Maiores de 23.....	22
Cursos não conferentes de grau e Cursos de 2.º e 3.º ciclos.....	23
Estudantes Inscritos	25
Cursos de 1.º Ciclo.....	25
Cursos de 2.º Ciclo	26
Cursos de 3.º Ciclo	26
Diplomados.....	27
Cursos de 1.º Ciclo.....	27
Cursos de 2.º Ciclo	28
Cursos de 3.º ciclo.....	29
Estudantes Estrangeiros.....	30
Mobilidade de Estudantes	31
Avaliação e Acreditação de Cursos.....	32
Investigação, Inovação e Transferência de Conhecimento	33
Centro Interdisciplinar para o Estudo da Performance Humana (CIPER)	33
Instituto de Etnomusicologia – Centro de Estudos em Música e Dança – Polo FMH (INET-MD).....	33
Projetos de Investigação & Desenvolvimento	34

Produção Científica.....	35
Recursos Humanos	37
Pessoal Docente	37
Pessoal Não Docente	37
Recursos Financeiros.....	38
Ligação à Sociedade	39
Prémios de Melhor Aluno.....	40
Prestação de Serviços à Comunidade	40
Atividades para a Captação de Novos Alunos	40
Realização de Eventos	41

Índice de Tabelas

Tabela 1 – Síntese de objetivos estratégicos	16
Tabela 2 - Número de vagas e candidatos colocados na 1ª opção, por curso do 1.º ciclo no ano de 2016	20
Tabela 3 – Número de candidatos, por curso através dos regimes de acesso de Reingresso, Transferência e Mudança de curso	22
Tabela 4 - Número de candidatos, por curso, através do regime de acesso de Maiores de 23	23
Tabela 5 - Número de total de candidatos aos cursos não conferentes de grau ..	23
Tabela 6 - Número de candidatos aos cursos de 2.º ciclo da FMH.....	24
Tabela 7 - Número de candidatos aos cursos de 3.º ciclo da FMH	24
Tabela 8 - Número total de alunos inscritos nos 1.º, 2.º e 3.º ciclos.....	25
Tabela 9 - Número de alunos matriculados nos cursos do 1.º ciclo, por ano	26
Tabela 10 - Alunos inscritos nos 1.º e 2.º anos dos mestrados da FMH, em 2015 e 2016.....	26
Tabela 11 - Alunos inscritos nos cursos de 3.º ciclo da FMH, em 2015 e 2016.....	27
Tabela 12 - Número de diplomados, por curso, nos anos de 2015 e 2016.....	28
Tabela 13 - Número de diplomados nos anos de 2015 e 2016, nos cursos de 2.º ciclo	28
Tabela 14 - Número de diplomados nos anos de 2015 e 2016, nos cursos de 3.º ciclo	29
Tabela 15 - Distribuição dos estudantes estrangeiros, inscritos na FMH, por ciclo de estudos e continente de origem, no ano letivo de 2015/2016.....	30
Tabela 16 - Mobilidade de incoming e outgoing de estudantes em 2016	31
Tabela 17 - Número de Projetos de 2015 e 2016	35
Tabela 18 – Produção científica dos docentes da FMH, no ano de 2016.....	36
Tabela 19 - Habilitações Literárias do pessoal não docente por sexo	38
Tabela 20 – Indicadores associados às plataformas de comunicação existentes na FMH, em 2016.....	39
Tabela 21 – Prestação de Serviços da FMH no ano de 2016	40
Tabela 22 – Atividades para a captação de novos alunos, no ano de 2016.....	41
Tabela 23 – Eventos organizados pela FMH e Entidades Externas em 2016 e tendo como destinatários a comunidade académica e público em geral.....	44

Índice de Gráficos

Gráfico 1 - Número de candidatos aos cursos de 1.º ciclo da FMH no ano letivo de 2015-2016	19
Gráfico 2 - Número de candidatos, por curso, no 1.º ciclo, nas 3 fases de acesso específico	20
Gráfico 3 - Colocados em 1ª opção, nos cursos da FMH, nos anos de 2015 e 2016.	21
Gráfico 4 - Número total do pessoal docente, dividido por categoria	37
Gráfico 5 - Número total do pessoal não docente, dividido por categoria	38

Introdução

O Relatório de Atividades (RA) agora apresentado agrega a informação mais relevante da atividade da Faculdade de Motricidade Humana (FMH) no ano de 2016, e constitui-se como um imprescindível instrumento de gestão, destacando-se os pilares e indicadores essenciais que fazem com que a FMH desempenhe um papel ativo no contexto nacional e internacional, promovendo uma investigação e ensino de excelência, respondendo aos desafios sociais na sua área de intervenção. Do que respeita aos recursos, são incorporadas no presente documento informações e demonstrações que refletem a atividade da faculdade e que visam cumprir as disposições legais nesta matéria, assim como todos as informações sobre recursos humanos.

Caraterização da Faculdade de Motricidade Humana

Valores

“A FMH tem por missão assegurar o progresso consistente da sociedade do conhecimento, dinamizando o desenvolvimento humano sustentável através da motricidade, pelo estudo do corpo e das suas manifestações, na interação dos processos biológicos e psicológicos com os valores socioculturais em diferentes contextos sociais, designadamente nos sistemas educativo, desportivo, de saúde, artístico e produtivo.”

(Estatutos da Faculdade de Motricidade Humana, artigo 2.º)

Fundado em 1940, o Instituto Nacional de Educação Física (INEF), foi uma instituição especializada de ensino superior não universitário destinada à formação de docentes de educação física a 3 de dezembro de 1975, extinguiu-se o INEF e criou-se o Instituto Superior de Educação Física de Lisboa (ISEF), passados 14 anos, mais propriamente em 1989, passou a designar-se de Faculdade de Motricidade Humana (FMH), da Universidade de Lisboa (ULisboa). A FMH é uma instituição com uma história de 76 anos, alterando a sua cultura institucional por diversas vezes, acolheu novos alunos, professores, investigadores, trabalhadores técnicos e administrativos. Evoluiu como instituição e aperfeiçoou-se, a nível nacional e internacional, nunca descurando o pilar da fundação, trabalhar para melhorar a tríade entre educação, desporto e saúde, de forma a tornar cada vez mais eficaz e adaptado à realidade, no serviço às pessoas e à sociedade.

O futuro de uma instituição com história não se faz à revelia desta. Faz-se honrando o passado, valorizando o presente e construindo o futuro. Por essa razão a FMH tem assumido como missão primordial, cruzar o conhecimento socio-histórico do seu passado (76 anos), com a caracterização da sua situação atual, no contexto mais amplo da pertença à ULisboa, centrando-se nos 3 eixos da sua missão, ou seja, na sua oferta formativa, na investigação e no serviço prestado à comunidade.

Missão

A FMH é uma Faculdade de investigação líder entre as suas congéneres nacionais e posicionada entre as melhores a nível europeu, em que as pessoas trabalham produtivamente umas com as outras numa organização ao serviço dos estudantes, do conhecimento, de todos os que nela trabalham e da sociedade em geral, que se rege pelos seguintes princípios:

- Promover a realização dos valores humanistas na vertente científica, educativa, artística, desportiva e da saúde e do trabalho;
- Assegurar o ensino, a investigação científica, o desenvolvimento humano e tecnológico, a inovação, o empreendedorismo e a formação ao longo da vida;
- Fomentar o desenvolvimento de sinergias entre os domínios científicos que persegue;
- Adotar o princípio da internacionalização com especial enfoque nos países lusófonos e europeus, concretizado na mobilidade de estudantes, docentes e investigadores, e na participação em redes universitárias de formação e de investigação e desenvolvimento;
- Procurar contribuir para o desenvolvimento e bem-estar individual e coletivo através da promoção da qualidade de vida das populações;
- Valorizar a responsabilização social, designadamente no que se refere ao apoio à inserção dos diplomados no mundo do trabalho;
- Fomentar a melhoria contínua dos seus serviços, particularmente através da formação e qualificação dos seus colaboradores;
- Incentivar a colaboração com as outras unidades orgânicas da ULisboa e com outras universidades portuguesas e estrangeiras na realização de cursos, de projetos de investigação e de quaisquer outras atividades de interesse comum.

Órgãos de Governo e de Gestão

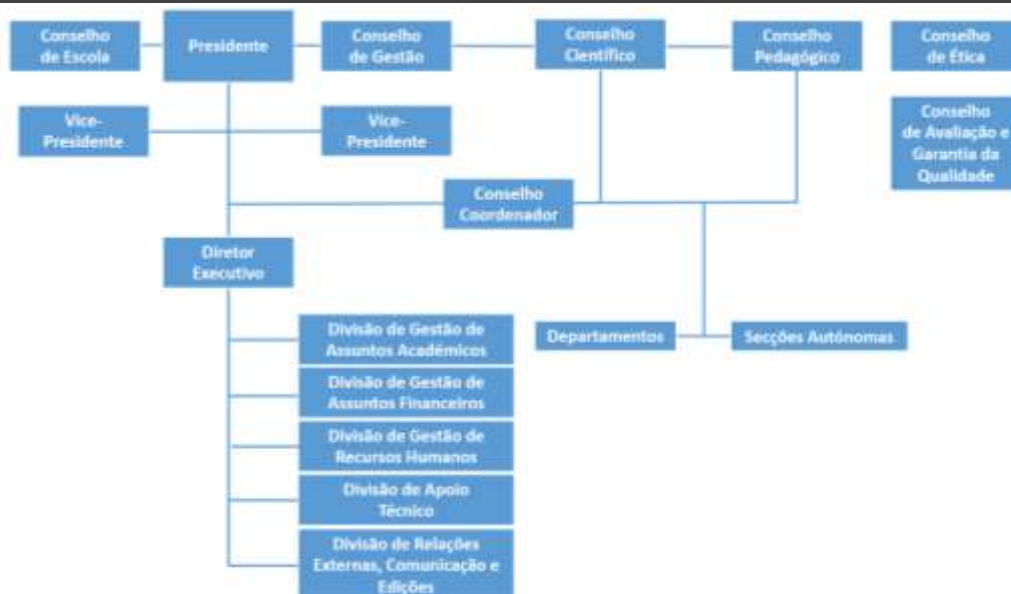
Nos termos do artigo 46.º, n.º 1, dos Estatutos da ULisboa, aprovados pelo Despacho Normativo n.º 5-A/2013, de 18 de abril, publicados no Diário da República, 2.ª série, n.º 77, de 19 de abril, as unidades orgânicas da Universidade procedem à revisão dos seus Estatutos.

Ao abrigo do disposto na alínea b) do n.º 1 do artigo 26.º dos Estatutos da ULisboa, os Estatutos da FMH foram aprovados, em Conselho de Escola, e homologados pelo Despacho Normativo n.º 5 -A/2013, de 18 de abril.

De acordo com o artigo 12.º dos Estatutos da FMH, os órgãos de governo e de gestão da FMH são compostos por:

- Conselho de Escola;
- Presidente da FMH;
- Conselho Científico;
- Conselho Pedagógico;
- Conselho de Coordenação;
- Conselho de Ética;
- Conselho de Avaliação e Garantia de Qualidade;
- Departamentos e Secções Autónomas;
- Conselho de Gestão;
- Administração.

Organograma



Objetivos Estratégicos

Em 2016, as atividades da FMH desenvolveram-se de forma partilhada pelos serviços responsáveis pelas iniciativas previstas no início de cada ciclo de gestão, sendo o contributo de cada um fundamental para a concretização dos objetivos estratégicos da faculdade, que abaixo são apresentados:

Objetivos estratégicos	Ensino	Projeção externa da FMH	Investigação e Transferência de Conhecimento	Gestão e Qualidade
Explorar a criação de diplomas conjuntos, perscrutando a possibilidade de inscrever as áreas disciplinares da FMH nas escolas de doutoramento, nos doutoramentos industriais e nas recentes comunidades de conhecimento e inovação (KIC) (EIT e Health)				
Oferecer unidades curriculares nos diferentes cursos de 1.º e 2.º ciclos que valorizem competências transversais				
Propor diplomas conjuntos de 2.º e 3.º ciclo ao abrigo do programa Erasmus+				
Promover a integração de estudantes, nas atividades desenvolvidas no âmbito dos projetos de investigação dos diferentes Laboratórios e Centros de Estudo da FMH				
Reorganizar os espaços afetos ao ensino e à investigação				
Reorganizar as infraestruturas que permitam criar condições de estudo para os estudantes dos diferentes ciclos de formação				
Incrementar a visibilidade externa da oferta formativa através da inscrição dos cursos de licenciatura, mestrado e doutoramento nas plataformas disponíveis no espaço europeu e internacional				

Objetivos estratégicos	Ensino	Projeção externa da FMH	Investigação e Transferência de Conhecimento	Gestão e Qualidade
Promover a concepção de currículos de reconhecimento internacional, nas diversas áreas científico-disciplinares, concretizável pelas parcerias estratégicas com instituições do ensino superior com o tecido empresarial, instituições públicas e privadas das áreas em que a FMH tem oferta formativa				
Fomentar a utilização de plataformas digitais ajustando-as aos modelos e-learning, b-learning e m-learning, simultaneamente na língua portuguesa e inglesa				
Fomentar a reorganização dos modelos de interação dos atores do processo ensino-aprendizagem e avaliação das unidades curriculares, tirando partido das potencialidades da plataforma digital				
Avaliar, monitorizar e gerir de forma sistemática os indicadores de empregabilidade				
Criar condições de apoio à inserção e acompanhamento da vida ativa dos estudantes: apoiar no acesso através da criação de bolsas de emprego orientadas para as diversas saídas profissionais, tirando partido do aprofundamento da aproximação da FMH ao tecido empresarial e à comunidade em geral				
Definir uma política de divulgação dos cursos, centrada prioritariamente na promoção da sua qualidade, atualidade e excelência do conhecimento transmitido				

Objetivos estratégicos	Ensino	Projeção externa da FMH	Investigação e Transferência de Conhecimento	Gestão e Qualidade
Promover a oferta formativa e dos eventos promovidos pela FMH na comunicação social				
Divulgar de forma sistemática, à comunicação social e através das redes sociais, elementos de notoriedade obtidos pelos nossos estudantes e antigos estudantes				
Promover e apoiar a participação de docentes e estudantes da FMH em programas e eventos que possam resultar em melhor visibilidade da nossa Faculdade				
Melhorar a presença da FMH na web, aumentando a informação disponibilizada ao público em geral e em particular aos estudantes e, também, tornando toda a informação disponível em inglês				
Investir nos motores de busca na web para facilitar a possibilidade de encontrar informação acerca da FMH e das suas realizações				
Constituir equipas multidisciplinares e transdisciplinares através da colaboração interna entre grupos de investigação da FMH e da colaboração com grupos de centros de investigação externos para ganhar massa crítica e aproveitar os financiamentos de concursos a programas de investigação de grande dimensão				
Reconhecer áreas estratégicas transversais consonantes com as que estão a ser propostas a nível do desenvolvimento regional/local, a nível nacional e em particular a nível da União Europeia				
Promover a colaboração entre grupos/investigadores para a identificação de áreas estratégicas dos diversos grupos de investigação da escola				

Objetivos estratégicos	Ensino	Projeção externa da FMH	Investigação e Transferência de Conhecimento	Gestão e Qualidade
Adotar como um referencial estratégico de investigação para a FMH a saúde, o bem-estar e o envelhecimento da população que constitui o principal desafio societal financiado pelo Horizonte 2020 da União Europeia - Programa-Quadro Comunitário de Investigação & Inovação para o período 2014-2020				
Estabelecer parcerias com entidades de cariz tecnológico para incentivar e apoiar atividades de investigação e de desenvolvimento financeiramente sustentáveis				
Incentivar e apoiar os docentes/investigadores na colaboração/conceção de propostas baseado em investigação & desenvolvimento de cariz predominantemente internacional				
Estimular a formação avançada em ambiente empresarial em torno de projetos de interesse				
Promover a investigação científica afeta à incubação de spin-offs na Universidade de Lisboa a partir de projetos imbuídos no triângulo do conhecimento, com liderança ou colaboração de professores/investigadores da FMH mas participados por alunos pós-graduados da FMH.				
Aumentar a produção científica				
Incrementar a produção científica de excelência e de liderança científica e reforçar a avaliação da produção científica através dos principais indicadores, bibliométricos e outros				

Objetivos estratégicos	Ensino	Projeção externa da FMH	Investigação e Transferência de Conhecimento	Gestão e Qualidade
Alargar o conhecimento da importância da motricidade no desenvolvimento humano a não cientistas e envolver diversos públicos nas implicações sociais da investigação.				
Aumentar a visibilidade/credibilidade da investigação através da conceção de diferentes conteúdos que sintetizem de forma periódica as linhas/resultados da investigação realizada na FMH				
Desenvolver ações concertadas com a Reitoria e outras Escolas da ULisboa no sentido de garantir a sustentabilidade financeira da FMH				
Diversificar as fontes de financiamento, procurando novas fontes de receita				
Promover a contabilidade analítica, ainda por implementar na sua totalidade e a metodologia de Full Costing, tornando mais eficaz a gestão dos recursos de ensino, de investigação e de inovação				
Procurar financiamento público e privado para todas as atividades da FMH				
Promover políticas de mecenato científico e cultural				
Implementar estratégias que permitam atrair mais e melhores alunos através de atividades de divulgação da FMH				
Promover a eficácia da informação através da circulação digital dos documentos				
Retomar o projeto de construção de um edifício para sediar os laboratórios e centros de estudos da FMH através do mecenato e colaboração com entidades externas à FMH				

Objetivos estratégicos	Ensino	Projeção externa da FMH	Investigação e Transferência de Conhecimento	Gestão e Qualidade
Reestruturar os Serviços da FMH para que possam contribuir de forma mais eficaz para o cumprimento da missão da FMH, voltada para servir os estudantes e a produção do conhecimento				
Promover a coesão entre os órgãos da FMH através da partilha de decisão e do estabelecimento de uma rede de colaboração otimizada				
Implementar o processo de avaliação de desempenho dos docentes				

Tabela 1 - Síntese de objetivos estratégicos

Ensino

A FMH assume um forte compromisso na promoção da qualidade do ensino, que possibilite uma formação integral dos estudantes e adequue a oferta formativa às necessidades, atraindo os melhores estudantes, professores e investigadores.

A FMH considera de primordial importância aprofundar os instrumentos e processos, no âmbito da cooperação nacional e transnacional, para responder ao desafio de promover currículos inovadores, adequados às reais necessidades de mercado, e de reconhecida excelência por forma a atrair novos estudantes e permitir aprofundar a mobilidade de estudantes, docentes e investigadores. Esse objetivo só poderá ser concretizável, quando acompanhado de uma política institucional de cooperação estratégica, de parcerias e reforço de capacidades, bem como, de utilização de recursos digitais de comunicação e aprendizagem. É também fundamental promover a articulação entre todos os órgãos e serviços, bem como assegurar a coordenação com a política atual da Reitoria da Universidade de Lisboa nestas matérias.

Cientes da necessidade de atrair e reter os melhores estudantes, a FMH tem vindo a melhorar a organização curricular e a promoção e divulgação da oferta formativa para o público pré-**universitário, em ações como “O dia aberto”, feiras e “Verão na ULisboa”, são algumas das ações desenvolvidas para a captação do público**-alvo, e continua a seguir linhas de ação como, a do aumento da oferta de formação de cursos não conferentes de grau, para aumentar o número de estudantes em novos públicos: antigos alunos formados na FMH e estudantes externos internacionais.

Oferta Formativa

No ano de 2016, a FMH teve como oferta formativa 5 cursos de 1.º Ciclo, 8 cursos de 2.º Ciclo, 2 cursos de 3.º ciclo e 4 cursos não conferentes de grau.

Nos cursos de 1.º ciclo, temos em oferta as Licenciaturas em Ciências do Desporto, Dança, Ergonomia, Gestão do Desporto e a de Reabilitação Psicomotora.

Nos cursos de 2.º ciclo encontramos os Mestrados de Ciências da Educação, do Ensino da Educação Física nos Ensinos Básico e Secundário, de Ergonomia, de Exercício e Saúde, de Gestão do Desporto, de Reabilitação Psicomotora, de Treino Desportivo e de Treino de Alto Rendimento.

Nos cursos de 3.º ciclo temos o Doutoramento em Ciências da Educação e o Doutoramento em Motricidade Humana.

Nos cursos não conferentes de grau, disponibilizamos as Pós-Graduações em Educação Especial – Domínio Cognitivo e Motor, em Adapted Sports, em High Performance Football Coaching e a Pós-Graduação em Strength & Conditioning.

Ingresso 2015/2016

Cursos de 1.º Ciclo

No ano letivo de 2015/2016, candidataram-se à FMH, aos 5 cursos de 1.º ciclo e no total das 3 fases de acesso específico, num total de 1328 alunos.

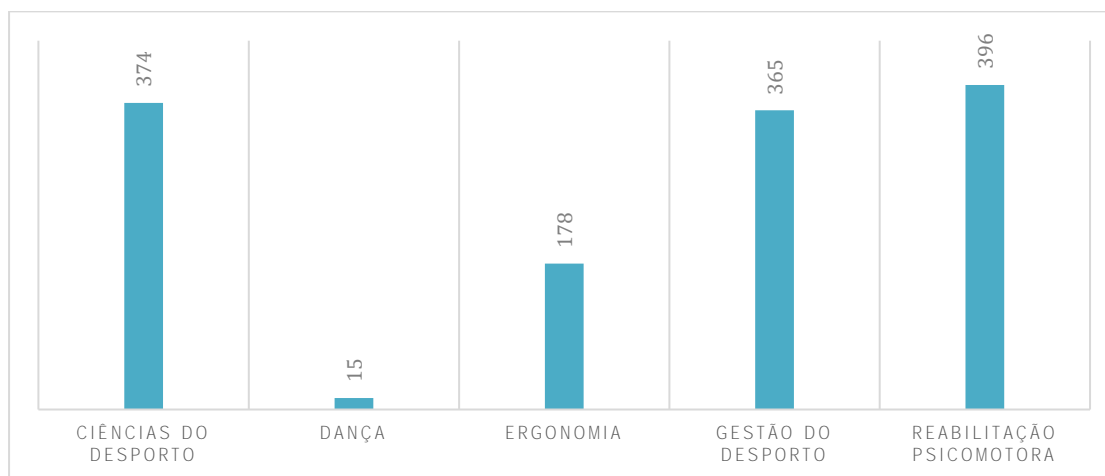


Gráfico 1 - Número de candidatas aos cursos de 1.º ciclo da FMH no ano letivo de 2015-2016

Nas tabelas abaixo, podemos verificar que comparativamente ao ano de 2015, em 2016, à exceção dos cursos de Dança e Gestão do Desporto, em todos os restantes cursos do 1.º ciclo houve um decréscimo, ainda que não significativo, no que respeita ao número de candidatas.

O curso de Ciências do Desporto teve um aumento do número de vagas de 122 em 2015 para 147 em 2016, ao contrário dos restantes cursos do 1.º ciclo que mantiveram o número de vagas de 2015 para 2016.

No que respeita ao número de candidatas, o curso de Dança, subiu de 12 para 13 no ano de 2016, tendo ficado o total dos candidatas colocados, 12 deles, como 1ª opção de escolha.

No curso de Gestão de Desporto, o número de candidatas subiu de 248 em 2015 para 269 em 2016. Todas as vagas ficaram preenchidas (33), das quais 26 foram de candidatas como 1ª opção, o que corresponde a 79% dos candidatas.

No curso de Ciências do Desporto todas as 147 vagas disponíveis para os 296 candidatas, dos quais 138 como 1ª opção, ficaram preenchidas, 138 dos colocados

foi a 1ª opção de escolha, que corresponde a 94% do número total de candidatos ao curso.

No curso de Ergonomia, das 20 vagas disponíveis, para 126 candidatos, todas ficaram preenchidas, 7 das quais por candidatos de 1ª opção, que corresponde a 35 % do número total de candidatos ao curso.

No curso de Reabilitação Psicomotora, das 56 vagas disponíveis para um total de 294 candidatos, ficaram todas preenchidas, 31 das quais por candidatos que tinham o curso da FMH como 1ª opção de escolha, o que corresponde a 55% do número total de candidatos ao curso.

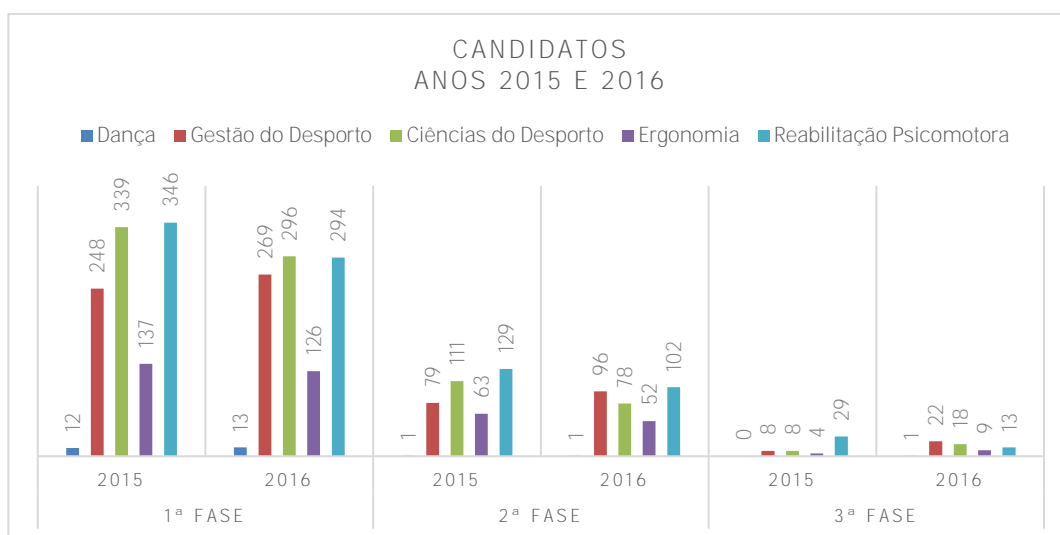


Gráfico 2 - Número de candidatos, por curso, no 1.º ciclo, nas 3 fases de acesso específico

Cursos	Vagas 1ª fase	Candidatos 1ª opção	Colocados 1ª opção	% vagas ocupadas
Dança	20	13	12	100%
Gestão do Desporto	33	269	26	78,79%
Ciências do Desporto	147	296	138	93,88%
Ergonomia	20	126	7	35%
Reabilitação Psicomotora	56	294	31	55,36%
Total	276	998	272	

Tabela 2 - Número de vagas e candidatos colocados na 1ª opção, por curso do 1.º ciclo no ano de 2016

No gráfico seguinte podemos verificar que existem, de 2015 para 2016, ligeiras oscilações no que concerne aos candidatos colocados nas 1^{as} opções nos cursos da FMH.

Em Ciências do Desporto, de 2015 para 2016, existiu um aumento de 1,3% de candidatos colocados na 1^a opção, 92,6% em 2015 e 93,9% em 2016. No curso de Dança, os candidatos colocados na 1^a opção, diminuiu ligeiramente, de 100% em 2015, para 92,3% em 2016. Em Ergonomia, dos 40% dos candidatos colocados em 1^a opção no ano de 2015, houve uma diminuição para 23,8% em 2016. No curso de Gestão do Desporto, os colocados em 2015 rondaram os 75,8% e em 2016 aumentaram para 76,5%. No curso de Reabilitação Psicomotora, os colocados em 1^a opção, foram em 2015 62,5%, tendo diminuído em 2016, para 43,9%.

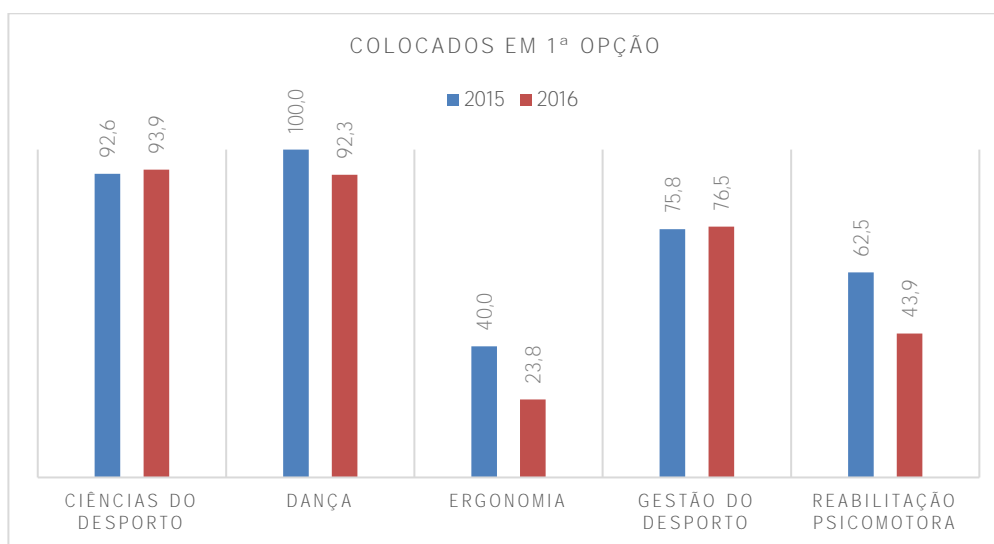


Gráfico 3 - Colocados em 1^a opção, nos cursos da FMH, nos anos de 2015 e 2016

Pré-requisitos

Os pré-requisitos exigidos para acesso aos cursos constantes do grupo C e I visam comprovar a aptidão funcional, física, desportiva e artística adequada às exigências dos cursos.

Na FMH são anualmente realizados esses mesmos pré-requisitos. Os primeiros (grupo C) são obrigatórios para os candidatos ao curso de Ciências do Desporto e o segundo (grupo I) para o curso de Dança. Em 2016, existiram 538 candidaturas ao grupo C de pré-requisitos, das quais 52 não compareceram, realizaram-se, por

essa razão 486 provas. No que respeita ao grupo I, existiram 36 candidaturas, e realizaram-se 35 provas.

Reingressos, transferências e mudanças de curso

No ano de 2016, houve um total de 43 candidaturas nos regimes de reingresso, transferências e mudanças de curso. O curso onde existiram mais candidatos nesta condição, foi o de Ciências do desporto com, 15 candidaturas no regime de reingresso e 10 no regime de transferência e mudança de curso, o curso que por sua vez apresentou menos candidatos através destes regimes, foi o de Ergonomia com 1 candidato em reingresso e 1 candidato em regime de transferência e mudança de curso.

<i>Curso</i>	<i>Regime</i>	
	<i>Reingresso</i>	<i>Transferência e Mudança de curso</i>
<i>Ciências do Desporto</i>	15	10
<i>Gestão do Desporto</i>	4	3
<i>Dança</i>	2	1
<i>Ergonomia</i>	1	1
<i>Reabilitação Psicomotora</i>	1	5
<i>Total</i>	23	20

Tabela 3 - Número de candidatos, por curso através dos regimes de acesso de Reingresso, Transferência e Mudança de curso

Maiores de 23

No ano de 2016, o número total de candidaturas à FMH através do regime de maiores de 23 anos foi de 12, e mais uma vez, como se verificou no regime de transferências e mudanças de curso, o curso com mais candidatos foi o de Ciências do Desporto, com 8 candidatos e o curso com menos candidatos foi o de Ergonomia, que não teve qualquer candidatura através deste regime.

Curso	Maiores de 23
<i>Ciências do Desporto</i>	8
<i>Gestão do Desporto</i>	2
<i>Dança</i>	1
<i>Ergonomia</i>	0
<i>Reabilitação Psicomotora</i>	1
<i>Total</i>	12

Tabela 4 - Número de candidatas, por curso, através do regime de acesso de Maiores de 23

Cursos não conferentes de grau e Cursos de 2.º e 3.º ciclos

Dos 4 cursos não conferentes de grau em oferta na FMH, podemos verificar com a ajuda da tabela abaixo, que houve um aumento de 31 candidatos de 2015 para 2016. À exceção da *Post-Grad High Performance Football Coaching*, que teve um decréscimo de candidatos de 21 em 2015, para 19 em 2016, e da *Post-Grad Adapted Sports* que em 2015 teve 3 candidatos e em 2016, 2 candidatos, os restantes 2 cursos duplicaram o número de candidatos de 2015 para 2016.

Ciclo de estudos	Curso	2015	2016
<i>Cursos Não Conferentes de Grau</i>	Pós-graduação em Educação Especial - Domínio Cognitivo e Motor	13	24
	Post-grad Adapted Sports	3	2
	Post-grad High Performance Football Coaching	21	19
	Post-grad Strength & Conditioning	25	48
<i>Total</i>		62	93

Tabela 5 - Número de total de candidatos aos cursos não conferentes de grau

No ano de 2016, candidataram-se aos 8 cursos de 2.º ciclo da FMH, 349 alunos. De 2015 para 2016, existiu em todos os mestrados, um aumento na procura, sendo o aumento mais significativo, no mestrado de Exercício e Saúde, com um número de candidatos de 43 em 2015 para 76 em 2016 (mais 33 candidatos), seguindo-se o mestrado de Treino de Alto Rendimento, com 30 candidatos em 2016, mais 18 que em 2015, o mestrado da Educação Física no Ensino Básico e Secundário com 50 candidatos em 2016, e o mestrado em Reabilitação Psicomotora com 53 candidatos, ambos com mais 14 candidatos em relação ao ano de 2015. O mestrado em Gestão do Desporto tinha em 2015, 52 candidatos e em 2016 aumentou esse

número para 64, já o mestrado em Ergonomia teve um aumento de 11 candidatos, passando de 6 em 2015 para 17 candidatos em 2016. Os mestrados de Treino Desportivo e de Ciências da Educação tiveram um aumento de 6 alunos de 2015 para 2016. Este aumento na procura dos cursos do 2.º ciclo, poderá significar que estejamos a assistir a uma inversão do que aconteceu até ao ano de 2014/15, em que se verificou uma diminuição na procura dos cursos de 2.º e 3.º ciclos, devido à quebra dos rendimentos por culpa da crise económica que se instalou por toda a Europa, e em particular no nosso país. A estabilização económica no nosso país, pode ter possibilitado aos alunos realizar a atualização e aperfeiçoamento dos seus conhecimentos.

<i>Ciclo de estudos</i>	Curso	2015	2016
<i>2.º ciclo</i>	Ciências da Educação	0	6
	Ensino da Ed. Física Ens. Básico e Secundário	36	50
	Ergonomia	6	17
	Exercício e Saúde	43	76
	Gestão do Desporto	52	64
	Reabilitação Psicomotora	39	53
	Treino Desportivo	47	53
	Treino de Alto Rendimento	12	30
<i>Total</i>		235	349

Tabela 6 - Número de candidatos aos cursos de 2.º ciclo da FMH

Na tabela abaixo podemos verificar que nos cursos de 3.º ciclo, encontramos a mesma tendência já referida anteriormente. Houve um aumento significativo de 2015 para 2016, do número de candidatos aos 2 doutoramentos em oferta na FMH. No que respeita ao doutoramento em Ciências da Educação em 2015 existiam 8 candidatos, número que aumentou para 13 em 2016. No doutoramento em Motricidade Humana, houve um aumento de 31 candidatos, passado para 80 em 2016.

<i>Curso</i>	2015	2016
<i>Ciências da Educação</i>	8	13
<i>Motricidade Humana</i>	49	80
<i>Total</i>	57	93

Tabela 7 - Número de candidatos aos cursos de 3.º ciclo da FMH

Estudantes Inscritos

No ano de 2016 e no total dos 3 ciclos de ensino, estavam inscritos na FMH, 1 569 alunos, 1066 no 1.º ciclo, 418 no 2.º ciclo e 85 no 3.º ciclo.

Relativamente ao ano de 2015, assistiu-se a um acréscimo de alunos do 1.º ciclo de 994 para 1066, mais 72 alunos. Em relação aos cursos do 2.º e 3.º ciclos houve um decréscimo, ainda que pouco significativo, de 458 alunos em 2015 para 418 em 2016 nos cursos do 2.º ciclo e de 89 alunos em 2015 para 85 em 2016 nos cursos de 3.º ciclo.

Em números totais, houve um acréscimo de 28 alunos de 2015 para 2016.

Ciclo de estudos	2015		2016	
	N.º de Inscritos	%	N.º de Inscritos	%
1.º ciclo	994	64,50%	1066	58,66%
2.º ciclo	458	29,72%	418	30,36%
3.º ciclo	89	5,78%	85	10,98%
TOTAL	1 541	100%	1 569	100,00%

Tabela 8 - Número total de alunos inscritos nos 1.º, 2.º e 3.º ciclos

Cursos de 1.º Ciclo

Nos 5 cursos de 1.º ciclo em oferta na FMH, estiveram matriculados no ano de 2016, um total de 1048 alunos no conjunto dos 3 anos da licenciatura.

O curso com mais alunos matriculados, é o de Ciências do Desporto com um total, nos 3 anos, de 598 alunos, seguido do curso de Reabilitação Psicomotora com 182, Gestão do Desporto com 164, Dança com 56 e por fim, Ergonomia com um total de 48 matriculados.

É no 1.º ano que encontramos um maior número de matriculados, 382, seguido do 3.º ano, com 351 alunos e por último o 2.º ano com 315 alunos.

À exceção do curso de Dança que apresenta um maior número de alunos matriculados no 3.º ano da licenciatura, os restantes cursos apresentam o maior número de estudantes matriculados no 1.º ano.

Curso	2016		
	1.º Ano	2.º Ano	3.º Ano
Dança	14	17	25
Gestão do Desporto	52	53	59
Ciências do Desporto	218	171	209
Ergonomia	26	12	10
Reabilitação Psicomotora	72	62	48
Total	382	315	351

Tabela 9 - Número de alunos matriculados nos cursos do 1.º ciclo, por ano

Cursos de 2.º Ciclo

Na tabela abaixo, podemos verificar nos cursos do 2.º ciclo em lecionação na FMH, que não existiram muitas diferenças no que concerne ao número de alunos inscritos nos 1.º e 2.º anos, em 2015 e em 2016, casos existem em que não há qualquer oscilação do número de alunos de 2015 para 2016, como é o caso do mestrado no Ensino da Educação Física no Ensino Básico e Secundário, e nos restantes mestrados, a diferença é em média de 1 aluno de 2015 para 2016.

Ciclo de estudos	Curso	2015		2016	
		1º ano	2º ano	1º ano	2º ano
2.º Ciclo	Ciências da Educação	0	9	0	0
	Ensino da Ed. Física Ens. Básico e Secundário	41	38	41	38
	Ergonomia	12	5	13	5
	Exercício e Saúde	54	47	55	47
	Gestão do Desporto	41	28	42	27
	Reabilitação Psicomotora	41	43	41	44
	Treino Desportivo	34	42	33	41
	Treino de Alto Rendimento	16	18	17	18
	Total	239	230	242	220

Tabela 10 - Alunos inscritos nos 1.º e 2.º anos dos mestrados da FMH, em 2015 e 2016

Cursos de 3.º Ciclo

Na tabela 11, pode verificar-se que houve uma diminuição de 32 alunos inscritos de 2015 para 2016 no que respeita aos dois doutoramentos em oferta na FMH. No doutoramento em Ciências da Educação, a diminuição foi de 14 alunos, já no curso

de doutoramento em Motricidade Humana a diminuição foi na ordem dos 18. Esta diminuição pode levar-nos a concluir que, em termos de percentagens, no doutoramento em Ciências da Educação houve uma queda de 48 pontos percentuais em 2016 em relação ao mesmo período de 2015, no doutoramento em Motricidade Humana, a diminuição não foi tão acentuada, ficando nos 8%. Em números gerais, houve uma quebra de 27% no total dos inscritos nos 2 cursos de doutoramento.

<i>Doutoramento</i>	2015	2016	
	N.º Inscritos	N.º de Inscritos	%
<i>Ciências Educação</i>	27	13	48%
<i>Motricidade Humana</i>	90	72	8%
<i>TOTAL</i>	117	85	27%

Tabela 11 - Alunos inscritos nos cursos de 3.º ciclo da FMH, em 2015 e 2016

Observação: pode verificar-se que os dados existentes na tabela 8 da página 25 e nas tabelas 9, 10 e 11 das páginas 26 e 27, poderão apresentar alguns valores díspares, este facto deve-se a que os dados apresentados foram obtidos através de diferentes fontes (Direção-Geral de Estatísticas da Educação e Ciência, Relatório de Gestão da FMH e DGAA) e em diferentes períodos de tempo, levando a que a informação reportada não seja coincidente.

Diplomados

Nos anos mais recentes, os cursos de 1.º ciclo foram os que apresentaram maior número de alunos e diplomados. A maior parte dos alunos e diplomados continua a frequentar e concluir os estudos no ensino universitário, e assiste-se a um aumento de alunos e diplomados doutorados, sendo este valor ainda pequeno no contexto do ensino superior do nosso país.

Cursos de 1.º Ciclo

No ano letivo de 2015/2016, foram atribuídos pela FMH, 191 diplomas referentes ao 1.º ciclo sendo distribuídos pelos vários cursos, conforme tabela seguidamente apresentada.

<i>Curso</i>	N.º de Diplomados	
	2015	2016
<i>Dança</i>	10	6
<i>Gestão do Desporto</i>	23	14
<i>Ciências do Desporto</i>	101	117
<i>Ergonomia</i>	9	7
<i>Reabilitação Psicomotora</i>	49	47
<i>Total</i>	192	191

Tabela 12 - Número de diplomados, por curso, nos anos de 2015 e 2016

Em comparação com o ano letivo de 2014/2015, podemos verificar que a diferença de diplomados é de apenas menos 1 diplomado em relação a 2015.

Cursos de 2.º Ciclo

No que respeita aos diplomados nos cursos de Mestrado, podemos verificar na tabela abaixo que em 2016 houve um aumento significativo de 55 diplomados em comparação com o ano de 2015.

<i>Curso</i>	2015	2016
<i>Ciências da Fisioterapia</i>	1	4
<i>Desenvolvimento da Criança</i>	3	1
<i>Educação Especial</i>	3	0
<i>Ensino da Ed. Física Ens. Básico e Secundário</i>	35	33
<i>Ergonomia</i>	0	8
<i>Exercício e Saúde</i>	6	16
<i>Gestão do Desporto</i>	11	13
<i>Performance Artística/Dança</i>	0	2
<i>Psicologia do Desporto</i>	0	1
<i>Reabilitação Psicomotora</i>	10	38
<i>Treino de Alto Rendimento</i>	4	6
<i>Treino Desportivo</i>	8	14
<i>Total</i>	81	136

Tabela 13 - Número de diplomados nos anos de 2015 e 2016, nos cursos de 2.º ciclo

À exceção dos mestrados em Desenvolvimento da Criança, Educação Especial e Ensino da Educação Física no Ensino Básico e Secundário, em todos os outros

houve um aumento significativo de diplomados, destacando-se o mestrado em Reabilitação Psicomotora, que em 2015 teve 10 diplomados e em 2016 mais que triplicou esse número, para os 38.

Cursos de 3.º ciclo

No ano letivo de 2015/2016, foram atribuídos pela FMH, 38 diplomas de grau de doutoramento, mais 14 que no ano letivo de 2014/2015.

Para o aumento de diplomados em doutoramento, contribuiu o aumento de diplomados no doutoramento em Motricidade Humana, uma vez que o total de diplomados, no curso de Ciências da Educação não teve qualquer variação de 2015 para 2016, mantendo-se nos 6 diplomados.

<i>Curso</i>	2015	2016
<i>Ciências Educação</i>	6	6
<i>Motricidade Humana</i>	6	20
<i>Total</i>	12	26

Tabela 14 - Número de diplomados nos anos de 2015 e 2016, nos cursos de 3.º ciclo

Estudantes Estrangeiros

A aprovação do Estatuto do Estudante Internacional, assim como a colocação de Portugal como um dos países mais turísticos e em franco desenvolvimento, colocou todos os olhos postos nas nossas atividades, sejam elas culturais, de ensino e/ou investigação. A FMH, como instituição de ensino superior, pauta-se pela excelência na qualidade do seu ensino e investigação, contribuindo desta forma para uma maior visibilidade do ensino em Portugal, e em articulação com a Universidade de Lisboa, criando serviços especializados de acolhimento e acompanhamento, de forma a responder à crescente procura do ensino português, por parte dos estudantes internacionais.

Nas tabelas abaixo poderemos observar que, em 2016, estavam inscritos na FMH, um total de 111 alunos estrangeiros. Do total de alunos estrangeiros a frequentar a FMH, 59 eram oriundos de países europeus, 10 de países da América do Sul e 1 de um país africano, perfazendo um total de 70 alunos, todos eles a frequentar cursos de 1.º ciclo.

Nos cursos de 2.º ciclo, encontravam-se inscritos 16 alunos estrangeiros, sendo a sua maioria, 12, oriundos de países da América do Sul. Nos cursos do 3.º ciclo estavam inscritos 25 alunos estrangeiros, sendo 23 deles, de países da América do Sul, e 2 do continente africano.

2016

Ciclo de estudos	Continente				
	Europa	África	América do Sul	Ásia	Oceânia
1.º Ciclo	59	1	10	0	0
2.º Ciclo	3	1	12	0	0
3.º Ciclo	0	2	23	0	0
Total	62	4	45	0	0

Tabela 15 - Distribuição dos estudantes estrangeiros, inscritos na FMH, por ciclo de estudos e continente de origem, no ano letivo de 2015/2016

Mobilidade de Estudantes

A mobilidade de estudantes destina-se a promover a dimensão europeia no ensino superior, incentivando a cooperação entre instituições, fomentando a mobilidade europeia, e melhorando a transparência e o reconhecimento académico de estudos e habilitações em toda a Europa, enriquecendo desta forma o próprio contexto educativo das instituições

Durante o ano de 2016, e no que concerne à mobilidade de estudantes da FMH, podemos verificar através da tabela abaixo, que no ano de 2015/2016, a FMH acolheu 62 estudantes de instituições estrangeiras, e 21 dos seus estudantes foram acolhidos por instituições externas.

	2015/2016
<i>Estudantes Incoming</i>	62
<i>Estudantes Outgoing</i>	21
<i>Total</i>	83

Tabela 16 - Mobilidade de incoming e outgoing de estudantes em 2016

Avaliação e Acreditação de Cursos

No ano de 2016, foram submetidos a acreditação e posteriormente acreditados pela Agência de Avaliação e Acreditação do Ensino Superior (A3ES), 2 ciclos de estudo, por um período de 6 anos, a licenciatura de Reabilitação Psicomotora e o Mestrado em Reabilitação Psicomotora.

Investigação, Inovação e Transferência de Conhecimento

Na FMH existem duas unidades I&D, o Centro Interdisciplinar para o Estudo do Desempenho Humano (CIPER) que integra 67 investigadores doutorados e com uma classificação **de "Bom" dada pela Fundação para a Ciência e a Tecnologia** (FCT), e um polo do Instituto de Etnomusicologia – Centro de Estudos em Música e Dança (INET-MD), que integra 12 investigadores doutorados e obteve uma **classificação por parte da FCT de "Excelente"**.

Centro Interdisciplinar para o Estudo da Performance Humana (CIPER)

O "Centro Interdisciplinar para o Estudo da Performance Humana" (CIPER) está integrado na área das ciências da saúde e iniciou a sua atividade em 1997, é uma unidade de investigação, com um contrato com a FCT, que tem como objetivo promover sinergias de investigação multidisciplinar. A sua pesquisa centra-se no funcionamento e desempenho humano, e aplica modelos multidimensionais que analisam a interação da estrutura corporal, as suas funções, e o seu desempenho nas atividades e fatores contextuais. O CIPER centra-se na identificação e compreensão do funcionamento humano, no desempenho e na sua otimização. A atividade humana é analisada em diferentes contextos, tendo em consideração a vida e a diversidade humana, com o objetivo de melhorar a pesquisa e os métodos de intervenção de forma a promover a saúde e o bem-estar.

Instituto de Etnomusicologia – Centro de Estudos em Música e Dança – Polo FMH (INET-MD)

O INET-MD, é uma unidade de investigação multidisciplinar e poli-nucleada, que se traduz na constituição de polos em diferentes Instituições do Ensino Superior: FCSH da UNL (sede), Universidade de Aveiro, e FMH da ULisboa. O INET-MD, inscreve na sua missão o desenvolvimento de investigação multidisciplinar sobre música e dança a partir de diferentes perspetivas, tais como as da etnomusicologia, musicologia, história, estudos culturais, estudos de música popular, etnocoreologia, educação, composição, estudos analíticos da música, iconografia e estudos em performance.

O programa de investigação desenvolvido no polo do INET-MD na FMH compreende investigação de terreno bem como em arquivos sobre música e dança, focando e problematizando processos e domínios de estudo, tais como música e dança tradicionais, populares, eruditas, contemporâneas, jazz, música e dança de comunidades migrantes, indústrias culturais, tecnologias e media. Este programa inclui o estímulo à criação musical e coreográfica como resultado da investigação e a promoção de pesquisa em áreas emergentes associadas às perspetivas integradas da investigação em artes performativas. A linha de investigação focada no polo é identificada no âmbito da etnocooreologia e dos estudos culturais em dança.

Projetos de Investigação & Desenvolvimento

Considera-se ainda importante reforçar a divulgação da informação relativa aos diferentes concursos que venham a surgir, e incentivar a candidatura, nomeadamente a concursos FCT, da

Comunidade Europeia e projetos bilaterais, bem como promover condições de apresentação de candidatura a diferentes organismos que financiam a ciência, tal como a Fundação Gulbenkian e outras.

Neste âmbito, em 2016, procurou reforçar-se a captação de recursos financeiros para investigação, promovendo as condições adequadas para a existência de uma maior participação dos docentes em concursos nos projetos europeus, e da FCT, entre outros. Este apoio concretizou-se através da identificação de oportunidades de financiamento e apoio a projetos, no âmbito da informação, apoio a candidaturas, acompanhamento e gestão.

Foram apresentadas várias a projetos, sendo de referir 6 no âmbito da União/Comissão Europeia, 3 ao Instituto Português do Desporto e da Juventude e 1 da Fundação EDP.

<i>Projetos</i>	2015	2016
<i>Comissão Europeia</i>	6	6
<i>FCT</i>	10	3
<i>Comunidade</i>	10	2
<i>TOTAL</i>	26	11

Tabela 17 - Número de Projetos de 2015 e 2016

Em relação ao aumento dos projetos I&D faz-se notar que no final de 2016 terminaram 6 projetos financiados pela FCT, e 2 financiado pela Comissão Europeia. Relativamente a projetos financiados pela Comissão Europeia, iniciaram-se 4 novos projetos.

Durante o ano de 2016 foram desenvolvidos diversos projetos de Investigação e Desenvolvimento (I&D), sendo de referir que dado o término ao longo do ano de vários projetos, houve uma diminuição do número total de projetos.

Produção Científica

Pretendeu continuar-se o desenvolvimento da produção científica, procurando criar as condições de funcionamento administrativo e financeiro. Neste sentido, continuámos o aperfeiçoamento de um modelo estratégico de natureza científica para consolidar a área de investigação; consolidar os processos de organização da investigação; reforçar a produção e divulgação científica; criar um Programa de Iniciativas Científicas; reforçar a captação de recursos financeiros para investigação; reforçar o património já existente das publicações FMH; aumentar a mobilidade de investigadores e estudantes de pós-graduação do Espaço Lusófono, Europeu e Latino-Americano; melhorar o património e a organização da Biblioteca da FMH.

O reforço da produção científica depende da melhoria do apoio técnico e administrativo ao trabalho laboratorial e dos centros de estudos da FMH-ULisboa, do estabelecimento de protocolos de acordo facilitadores da recolha de dados, assim como da existência de linhas orientadoras para a divulgação científica.

No seguimento do que já foi explanado anteriormente, no ano de 2016, a produção científica dos docentes da FMH, apresentou os seguintes registos:

Produção Científica

<i>Artigos científicos</i>	83
<i>Livros</i>	20
<i>Capítulos de livros</i>	35
<i>Total</i>	138

Tabela 18 – Produção científica dos docentes da FMH, no ano de 2016

Recursos Humanos

A FMH dispunha a 31 de dezembro de 2016, de 166 postos de trabalho previstos no mapa de pessoal, 125 docentes, 1 investigador e 40 não docentes.

Pessoal Docente

Na FMH, dos 125 trabalhadores docentes, 13 são professores catedráticos, 18 professores associados, 62 professores auxiliares, 9 professores auxiliares convidados e 23 assistentes convidados, que corresponde a um total de 106,31 ETI (Equivalentes a Tempo Inteiro).

Pessoal Docente

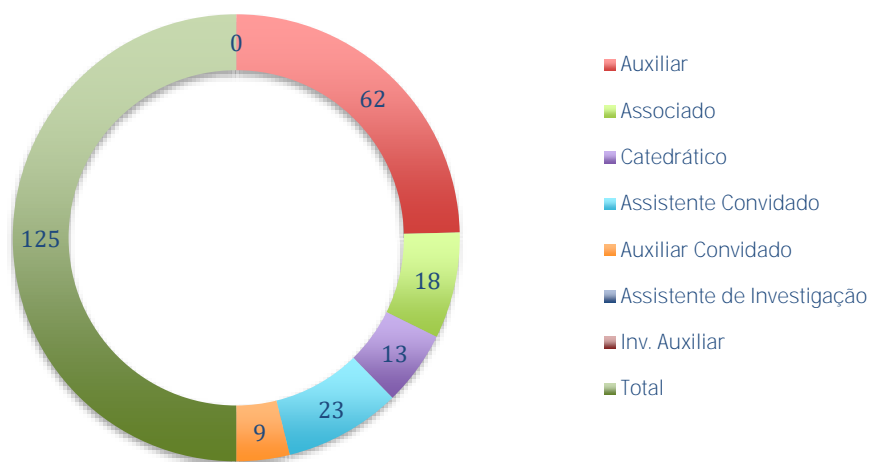


Gráfico 4 - Número total do pessoal docente, dividido por categoria

Pessoal Não Docente

Do total dos 42 trabalhadores do pessoal não docente da FMH, estão incluídos 6 dirigentes (1 Diretor Executivo e 5 Chefes de Divisão), 15 técnicos superiores, 3 coordenadores técnicos, 13 assistentes técnicos e 5 assistentes operacionais.

Em 2016 houve, através do regime de mobilidade, duas entradas, e 4 saídas.



Gráfico 5 - Número total do pessoal não docente, dividido por categoria

As habilitações literárias do pessoal não docente distribuem-se da forma que poderemos verificar na tabela abaixo:

Habilitações Literárias	Pessoal Não docente	
	Feminino	Masculino
Até ao 11.º ano	8	4
12.º ano	7	2
Licenciatura	14	3
Mestrado	3	1
Total	32	10

Tabela 19 - Habilitações Literárias do pessoal não docente por sexo

Recursos Financeiros

No ano de 2016, foi elaborado o documento de prestação de contas, “Relatório de Gestão”, elaborado de acordo com as normas estabelecidas no ponto 13 do POC-Educação. Neste documento, estão detalhados os dados relativos à execução Orçamental, sendo disponibilizadas informações referentes à receita e despesa previstas no Orçamento de 2016, e execução anual do Plano Plurianual de Investimentos. Para uma melhor perceção e comparação das variáveis mais

significativas da gestão apresentam-se também elementos relativos à execução de anos anteriores. O relatório de gestão está disponível em <http://www.fmh.ulisboa.pt/pt/doc/instituicao/obrigatorios/2016-1/2675-relatorio-de-gestao-2016/file>.

Ligação à Sociedade

Em 2016, como já vem sendo prática da FMH, a comunicação com a sociedade no geral, foi realizada maioritariamente com recurso às plataformas digitais de comunicação (página web, e-mails, redes sociais (facebook, youtube, linkedIn), newsletter).

Na tabela abaixo pode verificar-se os valores correspondentes aos acessos às plataformas de comunicação durante o ano de 2016, com referência a 31 de dezembro de 2016.

	N.º de Visitas	Tempo médio de permanência (em minutos)
<i>Página Web</i>	452 208	03:04

	N.º de Seguidores	N.º de posts publicados
<i>Facebook</i>	12 189	253

	N.º de subscritores	N.º de vídeos publicados
<i>Youtube</i>	168	4

	Periodicidade	N.º de subscritores	N.º de newsletters enviadas
<i>Newsletter</i>	Semanal	59 557	33

Tabela 20 – Indicadores associados às plataformas de comunicação existentes na FMH, em 2016

Prémios de Melhor Aluno

Com o intuito de premiar a exigência e a excelência, anualmente, a FMH com o apoio de uma entidade externa premeia os melhores alunos de cada licenciatura. O ano de 2016, não foi por isso exceção, tendo sido premiados, 6 dos seus alunos, nas licenciaturas de Ciências do Desporto (2 alunos), Dança (1 aluno), Ergonomia (1 aluno), Gestão do Desporto (1 aluno) e Reabilitação Psicomotora (1 aluno).

Prestação de Serviços à Comunidade

No decorrer do ano de 2016 a FMH assegurou algumas prestações de serviços à sociedade para que os mesmos pudessem contribuir para o seu desenvolvimento social e económico. Assim, na tabela abaixo poderá verificar-se os principais serviços prestados pela FMH neste âmbito.

Designação da Atividade	Tipo	Descrição sumária da atividade
Formação de Técnicos em atividades náuticas	Formação	
OGMA -Ergonomia viva	Formação	Programa de formação investigação e desenvolvimento para melhoria das condições de trabalho e de produtividade nas OGMA
Exercise is medicine	Investigação	Participação em tarefas de investigação científica no âmbito do projeto em causa
Federação Portuguesa de Surf	Investigação	Apoiar, organizar e desenvolver modalidades desportivas na área do surf
Formação Serviço Estrangeiros e Fronteiras (SEF)	Formação	Formação suporte básico de vida aos funcionários do SEF
Research for development of performance indicators in Football	Investigação	Estudo e Investigação sobre o Desenvolvimento de indicadores de performance no futebol
Estudos sobre riscos psicossociais e capacidade de trabalho/envelhecimento ativo	Investigação	Investigação sobre riscos psicossociais e capacidade de trabalho/envelhecimento ativo
Programa Osteo	Avaliação	Programa de investigação e de apoio a comunidade para mulher e homens com massa óssea diminuída ou com diagnóstico de osteoporose

Tabela 21 – Prestação de Serviços da FMH no ano de 2016

Atividades para a Captação de Novos Alunos

No que concerne às atividades para a captação de novos alunos, para o ano de 2016, e no sentido de aumentar a sua atratividade, foram desenvolvidas as atividades apresentadas na tabela seguinte.

Tipo de Atividade	Tipo de Público	Descrição Sumária da Atividade
Produção de material informativo	Comunidade em geral	Produção de material referente à oferta formativa graduada e pós graduada da FMH
Envio de e-mails e/ou newsletters	Comunidade em geral	Divulgação regular de oferta formativa e de eventos em que a FMH participa ou organiza
Participação em feiras nacionais	Estudantes nacionais ensino básico e/ou secundário	Mostra de oferta formativa e Organização de atividades que mostram as possibilidades profissionais a alunos do 10.º ao 12.º ano
Verão na ULisboa	Estudantes nacionais ensino básico e/ou secundário	Organização de atividades que mostram as possibilidades profissionais a alunos do 10.º ao 12.º ano

Tabela 22 – Atividades para a captação de novos alunos, no ano de 2016

Realização de Eventos

Durante o ano de 2016, a FMH organizou ainda diversos eventos das mais variadas temáticas, com e sem colaboração externa, para toda a comunidade académica, estudantes e público em geral, sempre com o objetivo de encurtar a distância e criar laços entre as instituições e a comunidade.

Designação do Evento	Organização	Destinatários
Seminário - Técnicas de Levantamentos Olímpicos	FMH	Toda a comunidade académica
Ética no Exercício da Investigação Científica	FMH	Toda a comunidade académica
Seminário Formativo para Estudantes do Mestrado em Reabilitação Psicomotora	FMH	Estudantes
Seminário -Treino de Força em Populações com Necessidades Especiais: Obesidade e Doença Cardiovascular	FMH	Toda a comunidade académica
Sessão Académica Comemorativa do 76º Aniversário da FMH	FMH	Público em geral
10ª Conferência Internacional sobre Exclusão Digital na Sociedade da Informação e do Conhecimento - SEMINE	FMH	Toda a comunidade académica

Designação do Evento	Organização	Destinatários
Seminário -Treino de Força com Oclusão Vascular	FMH	Toda a comunidade académica
Dia Aberto FMH – Constrói o teu Futuro	FMH	Público em geral
3.º Simpósio de Andebol – Treinar para Vencer, organização FMH e Associação Andebolito	FMH	Toda a comunidade académica
Seminário - Princípios e Periodização do Treino da Força	FMH	Toda a comunidade académica
4ª Edição do ErgoUX2016	FMH	Toda a comunidade académica
Seminário - Treino Hipertrófico	FMH	Toda a comunidade académica
Lançamento do Relatório Internacional HBSC - Health Behaviour In School-aged Children	FMH	Toda a comunidade académica
Conferência - Mobilidade e Risco no Desenvolvimento da Criança	FMH	Toda a comunidade académica
Seminário - Treino da Força Explosiva e da Potência	FMH	Toda a comunidade académica
Seminário - Treino de Força Reativa	FMH	Toda a comunidade académica
Pós-graduações FMH - Sessão de informação	FMH	Toda a comunidade académica
Encontro de Desporto Adaptado	FMH	Toda a comunidade académica
Designação do Evento	Organização	Destinatários
Seminário - Treino de Resistência em Desportos Coletivos	FMH	Toda a comunidade académica
Seminário de Segurança e Saúde no Trabalho	FMH	Toda a comunidade académica
Semana do Exercício e Saúde	FMH	Toda a comunidade académica
Seminário - Treino de Força na Criança e no Jovem	FMH	Toda a comunidade académica
Comemoração do Dia Mundial da Dança - Workshops e Surpresas Performativas	FMH	Toda a comunidade académica
Seminário -Treino da Dança na Infância e Adolescência	FMH	Toda a comunidade académica
Semana do Treino Desportivo	FMH	Toda a comunidade académica
Seminário - Treino Sensoriomotor	FMH	Toda a comunidade Académica

Designação do Evento	Organização	Destinatários
Bênção dos Finalistas	FMH	Toda a comunidade académica
Seminário - Treino em Altitude e em Condições Hipo e Híper Báricas	FMH	Toda a comunidade académica
Unicef Card	FMH+Entidade Externa	Toda a comunidade académica
Seminário - Treino de Força no Idoso	FMH	Toda a comunidade académica
XVIII Mostra de Dança da FMH	FMH	Toda a comunidade académica
ERASMUS MEETING 2016	FMH+Entidade Externa	Toda a comunidade académica
Semanas da Educação Física Escolar	FMH	Toda a comunidade académica
Seminário - Periodização e Peaking do Treino de Resistência	FMH	Toda a comunidade académica
Conferência - Jogo e Motricidade no Desenvolvimento da Criança	FMH	Toda a comunidade académica
Seminário - Isocinéticos: Fundamentos, Aplicações e Prática Laboratorial	FMH	Toda a comunidade académica
Volta a Lisboa em Bicicleta- Suar o Património Desportivo da Cidade	FMH	Toda a comunidade académica
Seminário - Avaliação da Força Muscular	FMH	Toda a comunidade académica
Encontro Nacional da Sistemática do Desporto no Ensino Superior	FMH+Entidade Externa	Toda a comunidade académica
Seminário - Avaliação da Agilidade, da Velocidade e Sprints Repetidos	FMH	Toda a comunidade académica
Designação do Evento	Organização	Destinatários
Dia da Perícia no Desporto	FMH	Toda a comunidade académica
Seminário - Treino Concorrente	FMH	Toda a comunidade académica
Seminário - Treino de Força em Desportos Coletivos	FMH	Toda a comunidade académica
Conferência Keep on Running	FMH	Toda a comunidade académica
Expert Scientific Meeting 2016, organização FMH e Novel gmbh	FMH+Entidade Externa	Toda a comunidade académica
Corrida B2Run	FMH+Entidade Externa	Toda a comunidade académica

Designação do Evento	Organização	Destinatários
Feira do Corredor	FMH+Entidade Externa	Toda a comunidade académica
Feira de Empreendedorismo e Inovação FMH	FMH	Toda a comunidade académica
Conferência - Pedagogia na Universidade	FMH	Toda a comunidade académica
Conferência - Envelhecimento séc. XXI "Fragilidade: Identificar e Intervir"	FMH	Toda a comunidade académica
A formação dos Formadores de Professores através das Comunidades de Prática	FMH	Toda a comunidade académica
Simpósio Internacional - Exercício e Rendimento Educativo	FMH	Toda a comunidade académica
Simpósio Internacional - Aprender no Sec. XXI: Mais Exercício, Maior Sucesso e Melhor Futuro	FMH	Toda a comunidade académica
2ª Edição do ErgoAgeW	FMH	Toda a comunidade académica
Encontro Nacional de Ginástica	FMH	Toda a comunidade académica
Congresso de Atividades Gímnicas	FMH+Entidade Externa	Toda a comunidade académica
Ciência em Movimento - Divulgação Científica FMH	FMH	Toda a comunidade académica
Osteoartrose e Dor. Investigação, Exercício e Educação, uma Trajetória para Capacitar e Aliviar o Sofrimento	FMH	Toda a comunidade académica
International Seminar - Approaches to the Whole-of School Physical Activity Promotion	FMH	Toda a comunidade académica
Conferência - Políticas Públicas para a Educação Inclusiva	FMH	Toda a comunidade académica
Designação do Evento	Organização	Destinatários
Dia do Desporto Inclusivo no Estádio Universitário	FMH+Entidade Externa	Toda a comunidade académica
XIX Mostra de Dança da FMH	FMH	Toda a comunidade académica
Apresentação - Projetos de Criação de Organizações do Desporto	FMH	Docentes e Investigadores

Tabela 23 – Eventos organizados pela FMH e Entidades Externas em 2016 e tendo como destinatários a comunidade académica e público em geral